

보인다! 2.0

고등학교 교육과정 진로 · 진학설계



보인다! 1.0 고등학교 과목 안내서

보인다! 2.0 고등학교 교육과정 진로·진학 설계

보인다! 3.0 한눈에 보는 수시전형

보인다! 4.0 학생부종합전형 사례집

보인다! 5.0 면접지도 길라잡이

보인다! 6.0 한눈에 보는 정시전형

보인다! 7.0 고등학교 과목·전공 안내 모바일

보인다! 8.0 학부모 진로·진학 Q&A 100선

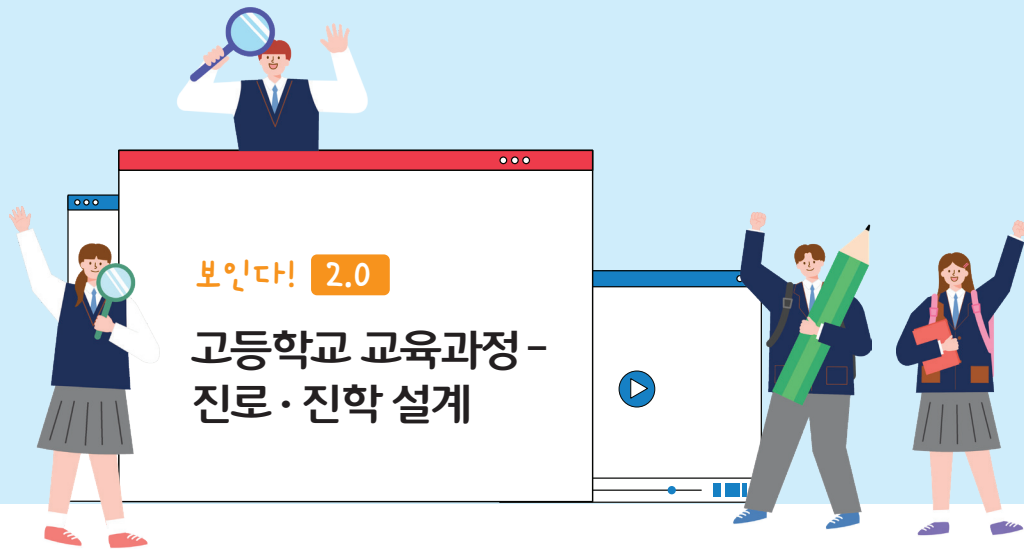
보인다! 9.0 전공·적성 개발 길라잡이

보인다! 10.0 진로상담 사례집



세종특별자치시교육청
SEJONG CITY OFFICE OF EDUCATION

CONTENTS



✓ 슬기로운 고등학교 생활 로드맵

✓ 교육과정 - 진로·진학 설계 로드맵

I

자료집의 구성 및 활용 안내

1. 자료의 구성 • 3
2. 자료의 활용 • 3

III

나의 교육과정-진로·진학 설계 준비하기

1. 진로·진학의 첫걸음 • 31
2. 주요 계열 알아보기 • 38

II

고등학교 교육과정 이해하기

1. 고등학교 교육과정 이수 절차 • 9
2. 고등학교 교육과정 편제 알아보기 • 10
3. 우리학교 교육과정 특성화 알아보기 • 14
4. 세종 캠퍼스형 공동교육과정 살펴보기 • 17
5. 주요 과목 알아보기 • 21

IV

나의 교육과정-진로·진학 설계 탐색하기

1. 고등학교 학교생활 스케치하기 • 49
2. 학교생활기록부 탐색하기 • 50

☑ 슬기로운 고등학교 생활 로드맵

고등학교 생활

슬기로운
생활
First step

• 고등학교 교육과정 이해

중점
사항

- 고등학교 교육과정 이수 절차
- 교육과정 편제 이해
 - 교과(공통과목, 선택과목)
 - 창의적 체험활동
- 주요 과목(일반 선택, 진로 선택)

참고
사항

- 학업성적 처리 방식
- 우리학교 교육과정 특성화
- 캠퍼스형 공동교육과정

슬기로운
생활
Second step

• 진로·진학 설계 준비

중점
사항

- 자기탐색
- 진로·진학 연계 계열
- 진로·진학 연계 과목

참고
사항

- 세종시교육청 진로·진학정보센터
- 커리어넷
- 워크넷
- 대입정보포털 어디가

슬기로운
생활
Third step

• 진로·진학 설계 탐색

중점
사항

- 교과/비교과 활동
- 학교생활기록부 기재 내용
- 대학 입시 준비

참고
사항

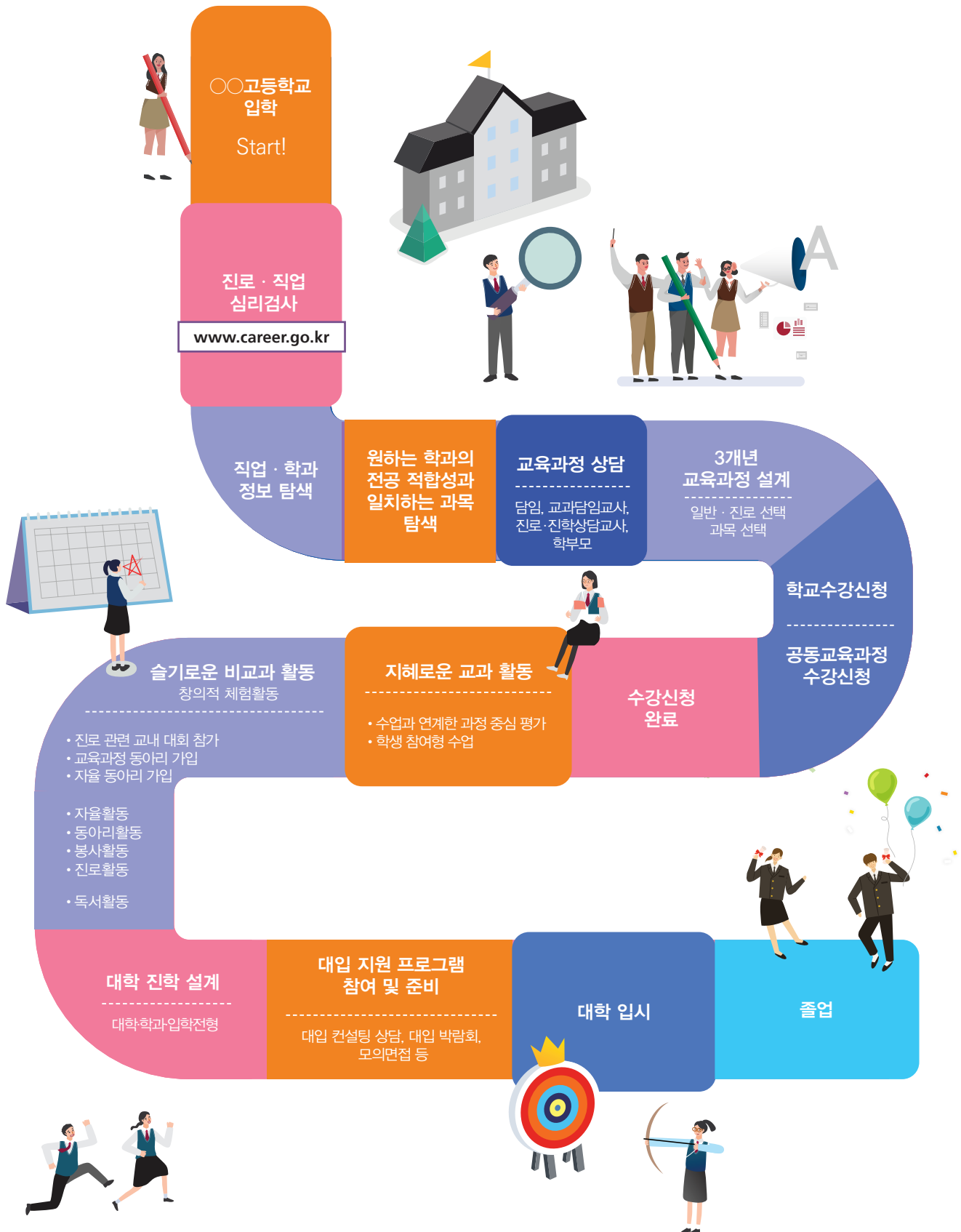
- 학교생활기록부



- 2015 개정교육과정 안내 자료
- 대입설명회 및 상담
- 대입 관련 안내 책자

- 학부모 진로·진학 아카데미
- 대입박람회

☑️ **교육과정 – 진로 · 진학 설계 로드맵**





자료집의 구성 및 활용 안내

- 1. 자료의 구성 · 03
- 2. 자료의 활용 · 03



일러두기

2015 개정 고등학교 교육과정은 공통 기초 소양 함양을 위한 공통과목의 도입, 학생의 과목 선택권 확대를 위한 선택과목의 다양화, 국어·수학·영어 비중의 적정화 등에 중점을 두고 있습니다. 따라서 「고등학교 교육과정 이해하기」 편에서는 고등학교 교육과정 편제 및 주요 과목 등을 우선 살펴보도록 하였습니다.

「고등학교 교육과정과 연계한 진로·진학 설계를 위한 준비하기」 편에서는 진로·직업심리검사, 직업·학과정보탐색 등을 통하여 자신을 이해하고 이를 기반으로 희망하는 계열과 학과의 전공적합성과 일치하는 과목의 세부적 내용을 알 수 있도록 하였습니다.

「고등학교 교육과정과 연계한 진로·진학 설계를 위한 탐색하기」 편에서는 대학입시 제도를 전반적으로 이해하고 학교생활기록부에 자신의 학교생활이 개별화·특성화하여 기록, 관리할 수 있도록 기본적인 정보를 제공하고 있습니다.

1 자료의 구성

고등학교 교육과정에 대한 이해, 나의 교육과정-진로·진학 설계를 위한 준비 및 탐색하기 순으로 구성하였습니다. 또한 실전편을 통해 학교별 맞춤 자료를 제공함으로써 자신의 교육과정-진로·진학을 직접 설계해 볼 수 있습니다.

- 자료의 구성 및 활용
- 고등학교 교육과정 이해하기
- 주요 과목 알아보기
- 캠퍼스형 공동교육과정 살펴보기
- 진로·진학의 첫걸음
- 주요 계열 알아보기
- 학교생활기록부 탐색하기
- (실전편) 학교별 자료 등



2 자료의 활용

본 자료집은 자신의 교육과정-진로·진학 설계를 통해 즐거운 고등학교 생활이 되도록 그 과정을 계획하고 실천하도록 하였습니다.

- 진로직업심리검사 등으로 자신의 흥미·적성을 안다.
- 희망하는 학과의 전공적합성과 일치하는 과목을 탐색한다.

링크 넘어가기

고교학점제 정보센터 활용 안내

고등학교 과목 및 계열 안내 등은
세종특별자치시교육청 **고교학점제 정보센터 누리집**
(<https://www.sje.go.kr/free>)에 탑재되어 있으며,
고등학교 교사와 학생들이 언제든지 활용할 수 있습니다.

또한 모바일을 이용해서도 과목별 세부 내용 등을
쉽게 찾아볼 수 있습니다.



<https://www.sje.go.kr/free>



1 과목별 정보를 알아보까요?(보인다1.0)

과목 알아보기(보인다1.0)

보통교과 (공통 과목/일반 선택/진로 선택)

전문교과 I

전문교과 II

국어

수학

영어

사회

과학

체육·예술

생활·교양

국어 교과권

공통

국어

진로 선택

실용 국어

일반 선택

진로 선택

화법과 작문, 독서, 언어와 매체, 문학

실용 국어, 심화 국어, 고전 읽기

* 과목을 선택하시면 자세한 정보를 보실 수 있습니다.

2 계열별 정보를 알아보까요?(보인다2.0)

계열 알아보기(보인다2.0)

인문 계열

자연계열

사회 계열

공학계열

법행정 계열

의약보건 계열

교육 계열

예체능 계열

대학마다 전공 및 전공기초 과목이 조금씩 다르므로 지원하는 대학의 홈페이지에서 교육과정을 확인하는 것이 바람직합니다.

- (기초) : 국어, 영어, 수학, 한국사
- (탐구) : 사회(역사/도덕 포함), 과학
- (체·예) : 체육, 예술
- (생·교) : 기술·가정, 제2 외국어, 한문, 교양교과
- (수·공) : 수능 공통 과목

인문과학 계열

관련학과	고고학, 문헌정보학과, 문화재보존학과, 문화콘텐츠학과, 한국사학과, 역사학과, 동양사학과, 사학철학과, 서양사학과, 역사문화학과, 역사콘텐츠학과, 한국역사문화학과, 철학과, 동양철학과, 유학·동양학과, 윤리문화학과, 동양학 등
진출 직업 및 분야	사서, 교수, 교사, 학원 강사, 언론인, 문화재연구원, 학예연구사, 학예사(규레이터), 문화원, 감정평가사, 인문·사회과학연구원, 작가, 기록물관리사, 출판사, 도서관, 문헌자료실 등

구분	일반 선택	구분	진로 선택
(기초)	수·공 독서, 문학, 수학 I, 수학 II, 영어 I, 영어 II, 한국사	(기초)	고전 읽기, 심화 국어, 영어 문학 읽기
(탐구)	화법과 작문, 언어와 매체, 화학과 통계, 영어 회화, 영어 독해와 작문	(탐구)	사회문제 탐구, 고전과 윤리, 생활과 과학
(생·교)	제2외국어 I (선택), 한문 I, 철학, 종교학, 논리학, 논술	(생·교)	제2외국어 II (선택), 한문 II, 인공지능 기초 등

전공별 알아보기(보인다9.0)



- 보인다! 1.0 과목 선택을 위한 과목·전공 안내서
 보인다! 2.0 고등학교 교육과정 진로·진학 설계
 보인다! 3.0 한눈에 보는 수시전형
 보인다! 4.0 학생부종합전형 사례집
 보인다! 5.0 면접지도 길라잡이
 보인다! 6.0 한눈에 보는 정시전형
 보인다! 7.0 고등학교 과목·전공 안내 모바일
 보인다! 8.0 학부모 진로·진학 Q&A 100선
보인다! 9.0 전공·적성 개발 길라잡이
 보인다! 10.0 진로상담 사례집

1 국어국문학과

전공 소개

국어국문학은 국어학과 국문학으로 이루어진 인문학의 핵심 분과 학문이다. 우리의 언어와 문학을 깊이 공부함으로써 자아와 세계에 대한 이해를 높이는 데 그 목적을 두고 있으며, 인문학적 지식과 교양을 갖춘 인재를 양성하고자 하는 학과이다. 교육과정으로는 국문학개론, 국문학사, 국어와교육론, 국어문법론, 국어방언론, 국어사, 국어어휘의 미론, 국어음운론, 국어통사론, 국어학개론, 국어형태론, 국어화용론이 있다. 오늘날 자본주의 세계 체제의 문화적 혼돈 속에서도 국어국문학은 우리의 정체성을 지키면서 세계 문화에 기여할 수 있는 방법을 꾸준히 모색하며, 한국 인문학의 중심으로서의 위상을 지키고자 교육한다.

졸업후 진로

광고·홍보전문가, 구성작가, 극작가, 기자, 네이미스트, 독서지도사, 방송기자, 방송연출가, 방송작가, 사서, 소설가, 스크립터, 시인, 신문기자, 아나운서, 애니메이션작가, 중등국어교사, 통·번역가

학생부종합전형 대비 과목 선택 방법

국어국문학과는 국어학, 고전문학, 현대문학, 한문학, 한국어문화교육학에 관한 관심과 이해, 외국어와 외국 문학 작품에 대한 기본적인 이해, 언어와 관련한 사회·문화적 현상의 탐구 및 이해 등 주로 우리말과 문학 작품의 변천사를 철학, 문화 등 사회의 다양한 요소들과의 관계 속에서 심층적 의미를 탐구함으로써 인문학적 소양을 갖추는 노력이 필요로 합니다.

구 분	내 용
관련 교과목	국어, 사회, 한문, 예술
일반선택과목	(국어교과) 화법과 작문, 문학, 언어와 매체, 독서 (사회교과) 사회문화, 생활과 윤리, 윤리와 사상, 세계사 (예술·교양교과) 음악, 미술, 연극, 철학, 한문 I, 심리학, 종교학
진로선택과목	실용 국어, 심화 국어, 고전 읽기, 사회문제 탐구, 고전과 윤리, 음악·미술감상 비평
전문교과 I	현대문학감상, 고전문학감상, 문예창작입문, 문학개론, 문학과 매체, 시 창작, 소설 창작, 극 창작



세종 고교학점제 정보센터
<https://www.sje.go.kr/free>





고등학교 교육과정 이해하기

1. 고등학교 교육과정 이수 절차 • 9
2. 고등학교 교육과정 편제 알아보기 • 10
3. 우리학교 교육과정 특성화 알아보기 • 14
4. 세종 캠퍼스형 공동교육과정 살펴보기 • 17
5. 주요 과목 알아보기 • 21





보인다 20

01) 고등학교 교육과정 이수 절차

모든 학생의 성장을 돕는 진로·진학 맞춤형
학생 과목 선택 중심 교육과정이 운영됩니다.



학교 교육과정 이수 절차

1 교육과정 탐색



자신의 진로·진학에
적합한 다양한 과목 탐색

학교교육과정,
공동교육과정

2 진로·학업 설계



진로, 학습 상담 등을
통해 진로 설계 및
학습 계획 수립

진로·진학·학습 상담 및
교육과정 박람회 등 참여

3 수강 신청



학습 계획에 따라
수강 희망 과목
수강 신청

자신이 필요한 과목 선택,
개인별 교육과정과 시간표 작성

4 수업참여



학생 활동 중심
참여형 수업
(글쓰기, 토론, 탐구활동 등)

모든 학생의 성장을 돕는
학생 활동 중심 수업 참여

5 학생 평가



수업과 연계한
과정 중심 평가,
성취평가제 적용

'무엇을 어느 정도
성취하였는지' 평가

6 졸업



3년간 192학점 이수

수업 일수를 충족하고
192학점 이수



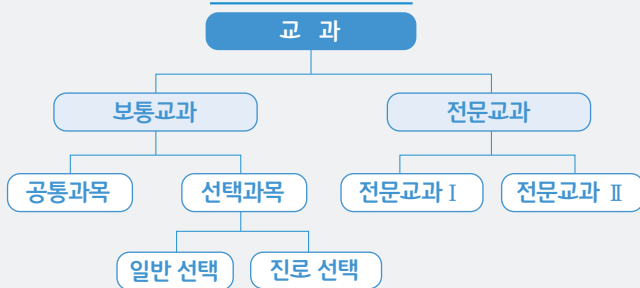
고등학교에서는 '**학점**'으로 이수시간을 말합니다.

입학에서 졸업까지 학생이 3년간 이수해야 할 총 이수 학점은 **192학점**입니다.

교과(군) 174학점 + 창의적 체험활동 18학점

* 1학점은 50분을 기준으로 하여 17회를 이수하는 수업량이며, 총 이수 학점은 고등학교 3년간 이수해야 할 '최소 이수 학점'을 의미합니다.

2015 개정 교육과정 고등학교 편제



창의적 체험활동

자율 활동

동아리 활동

봉사 활동

진로 활동

고등학교 교육과정은
교과와 **창의적 체험활동**으로
편성됩니다.

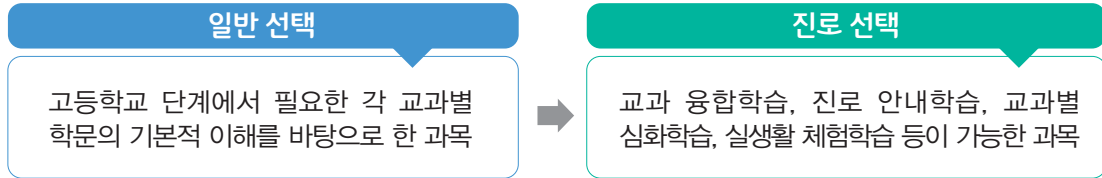


고등학교 교과목

교과 영역	교과(군)	필수 이수 학점	공동 과목	선택 과목	
				일반 선택	진로 선택
기초	국어	10	국어	화법과 작문, 독서, 언어와 매체, 문학	실용 국어, 심화 국어, 고전 읽기
	수학	10	수학	수학 I, 수학 II, 미적분, 확률과 통계	기본 수학, 실용 수학, 인공지능 수학, 기하, 경제 수학, 수학과제 탐구
	영어	10	영어	영어 회화, 영어 I, 영어 독해와 작문, 영어 II	기본 영어, 실용 영어, 영어권 문화, 진로 영어, 영미 문학 읽기
	한국사	6	한국사		
탐구	사회 (역사/ 도덕포함)	10	통합사회	한국지리, 세계지리, 세계사, 동아시아사, 경제, 정치와 법, 사회·문화, 생활과 윤리, 윤리와 사상	여행지리, 사회문제 탐구, 고전과 윤리
	과학	12	통합과학 과학탐구실험	물리학 I, 화학 I, 생명과학 I, 지구과학 I	물리학 II, 화학 II, 생명과학 II, 지구과학 II, 과학사, 생활과 과학, 융합과학
체육 · 예술	체육	10		체육, 운동과 건강	스포츠 생활, 체육 탐구
	예술	10		음악, 미술, 연극	음악 연주, 음악 감상과 비평 미술 창작, 미술 감상과 비평
생활 · 교양	기술·가정	16		기술·가정, 정보	농업 생명 과학, 공학 일반, 창의 경영, 해양 문화와 기술, 가정과학, 지식 재산 일반, 인공지능 기초
	제2외국어			독일어 I 프랑스어 I 스페인어 I 중국어 I	일본어 I 러시아어 I 아랍어 I 베트남어 I
	한문			한문 I	한문 II
	교양			철학, 논리학, 심리학, 교육학, 종교학, 진로와 직업, 보건, 환경, 실용 경제, 논술	



- 필수 이수 학점의 단위 수는 고등학교 3년간 해당 교과(군)에 있는 과목들을 반드시 이수해야 하는 '최소 이수 학점 수'를 말하며, 총 94학점 이상 이수해야 하므로 교과(군)의 필수 이수 학점을 충족하였는지 꼭 확인해야 합니다.
- 공동 과목은 고등학교 1학년에서 공통으로 배우는 과목이며, 선택 과목은 학생의 과목 선택을 확대하기 위해 '일반 선택'과 '진로 선택'으로 유형을 다양화하였습니다.



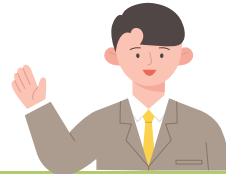
※ 학생들은 고등학교 3개년 간 보통 교과와 진로 선택 과목에서 3개 과목 이상을 필수로 이수하여야 합니다.

※ 학교에서는 필요에 따라 전문 교과를 진로 선택 과목으로 개설할 수 있습니다.

필고 넘어가기



고등학교 학업성적 처리 방식도 알아보까요?



구분			원점수/과목평균 (표준편차)			성취도 (수강자수)		석차 등급	비고
			원 점수	과목 평균	표준 편차	성취도	수강 자수		
보통 교과	공통 과목		○	○	○	5단계	○	○	• (성취도 3단계) 과학탐구실험 ※ 과학탐구실험은 석차 등급 미 산출
	일반 선택 과목	기초/탐구/ 생활·교양	○	○	○	5단계	○	○	• 교양 교과(군) 제외
		체육·예술	-	-	-	3단계	-	-	• 수강자수 입력하지 않음
	진로 선택 과목 ※기초/탐구/생활· 교양/체육·예술		○	○	- ※ 성취도별 분포비율 입력	3단계	○	-	• 진로 선택으로 편성된 '전문 교과 I·II' 포함 • 교양 교과(군) 제외 ※ '석차 등급' 및 '표준편차' 삭제, '성취도별 분포비율' 입력
	교양 교과(군)		-	-	-	P	-	P	
보통 교과 및 전문 교과 I 중 수강자수 13명 이하인 과목			○	○	○	교과(군)별 3단계 또는 5단계	○	·, 또는 '○등급'	• 보통 교과 공통 과목 과학탐구실험, 진로 선택 과목(진로 선택으로 편성된 전문 교과 포함), 체육·예술 교과(군)의 일반 선택 과목, 교양 교과(군)의 과목 제외
학교 간 통합 선택 교과 (공동 교육과정) 과목			○	○	○	교과(군)별 3단계 또는 5단계	○	-	• 보통 교과 진로 선택 과목(진로 선택으로 편성된 전문 교과 포함), 체육·예술 교과(군)의 일반 선택 과목, 교양 교과(군)의 과목 제외





고등학교 교육과정 편제(예시)

학교마다 차이가 있으므로,
본인 학교의 편제를 확인하세요.



구분	교과	과목 유형	과목	과목 선택	기준 학점	1학년		2학년		3학년		총 이수 학점	필수 이수 학점
						1학기	2학기	1학기	2학기	1학기	2학기		
학교 지정	국어	공통	국어	국어	8	4	4					8	10
		일반	문학		5			4				4	
			독서		5				3			3	
	수학	공통	수학		8	4	3					7	10
		일반	수학Ⅰ		5			4				4	
			수학Ⅱ		5				4			4	
	영어	공통	영어		8	3	4					7	10
		일반	영어Ⅰ		5			4				4	
			영어Ⅱ		5				4			4	
	한국사	공통	한국사		6	3	3					6	6
	사회	공통	통합사회		8	3	3					6	10
	과학	공통	통합과학		8	3	3					6	12
			과학탐구실험		2	1	1					2	
	체육	일반	체육		5	2	2					4	10
			운동과 건강		5			2	2			4	
		진로	스포츠 생활		5					1	1	2	
	예술	일반	음악		5	2	2					4	10
		일반	미술		5	2	2					4	
	교양	일반	진로와 직업		5	1	1					2	16
1학년 선택	기술· 가정	일반	기술·가정, 정보	택1 (2,2)	5	2	2				4		
2학년 선택	국어/ 영어/ 수학/ 사회/ 과학	일반	세계지리, 동아시아사, 정치와 법, 윤리와 사상, 물리학Ⅰ, 화학Ⅰ, 생명과학Ⅰ, 지구과학Ⅰ	택2 (4)	5			8			8		
		진로	영미 문학 읽기, 고전 읽기, 사회 탐구 방법, 기하, 지역 이해, 생태와 환경, 과학사	택1 (4)	5			4			4		
		일반	세계사, 경제, 윤리와 사상, 세계지리, 물리학Ⅰ, 화학Ⅰ, 생명과학Ⅰ, 지구과학Ⅰ	택2 (4)	5				8		8		
		진로	영미 문학 읽기, 고전 읽기, 사회 탐구 방법, 기하, 사회 문제 탐구, 여행지리, 생태와 환경, 과학사, 과학과제 연구	택1 (4)	5				4		4		
	예술	진로	음악 감상과 비평, 미술 감상과 비평	택1 (1, 1)	5			1	1		2		
	기술· 가정	진로	공학 일반, 프로그래밍	택1 (1, 2)	5			1	2		3		
	제2외/ 한문	일반	일본어Ⅰ, 중국어Ⅰ, 한문Ⅰ	택1 (2, 2)	5			2	2		4		
3학년 선택	국어/ 수학/ 영어	일반	언어와 매체, 화법과 작문, 확률과 통계, 미적분, 영어 독해와 작문	택4 (3, 3)	5					12	12	24	
	국어/ 수학/ 영어	진로	심화 국어, 수학 과제 탐구, 경제 수학, 인공지능 수학, 심화 수학Ⅰ, 진로 영어	택1 (2, 2)	5					2	2	4	
	사회/ 과학	일반	한국지리, 사회·문화, 생활과 윤리	택3 (3, 3)	5					9	9	18	
		진로	현대 세계의 변화, 고전과 윤리, 물리학Ⅱ, 화학Ⅱ, 생명과학Ⅱ, 지구과학Ⅱ, 생활과 과학										
		진로	사회과제 연구, 세계 문제와 미래 사회, 물리학 실험, 화학 실험, 생명과학 실험, 지구과학 실험, 융합과학	택1 (2, 1)	5					2	1	3	
	교양	일반	교육학, 보건, 환경, 실용 경제	택1 (1, 2)	5					1	2	3	
		진로	한문Ⅱ, 일본어Ⅱ, 중국어Ⅱ, 지식 재산 일반, 일공지능 기초										
교과이수학점 소계						30	30	30	30	27	27	174	192



교육과정 이수 이력 관리 카드 작성하기

STEP ① 학교 지정 과목 이수

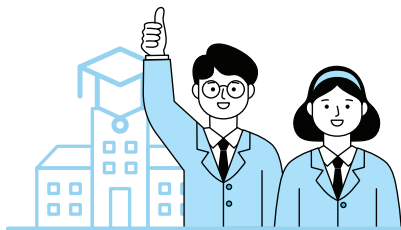
학교 지정 과목은 모든 학생이
이수해야 하는 과목이므로
먼저 기록해요.

STEP ② 학생 선택 과목 이수

학생 선택 과목은 진로와 학업
설계에 따라 선택하는 과목
이므로 자신의 진로를 고려
하여 희망하는 계열의 과목
들을 선택해요.

STEP ③ 공동교육과정 이수

학교에서 수강할 수 없지만
더 배우고 싶은 과목은 캠퍼스형
공동교육과정 I, II에서 선택
해요.



과학·공학계열 진학을 꿈꾸고 있는 세종이는 어떤 과목을
선택해야 할까요? 3학년 동안 이수할 과목들을 한눈에
파악할 수 있도록 교육과정 이수 이력 관리 카드를 만들어
볼까요?



〈○○○의 교육과정 이수 이력 관리 카드〉- 실습용 -

교과 (군)	1학년				2학년				3학년			
	1학기		2학기		1학기		2학기		1학기		2학기	
	과목	학점	과목	학점	과목	학점	과목	학점	과목	학점	과목	학점
국어												
수학												
영어												
한국사												
사회												
과학												
체육												
예술												
기술· 가정												
한문												
교양												
학기별 이수 단위 합계												
공동 교육과정												

* : 과학 II (물리학 II, 화학 II, 생명과학 II, 지구과학 II) 중 선택

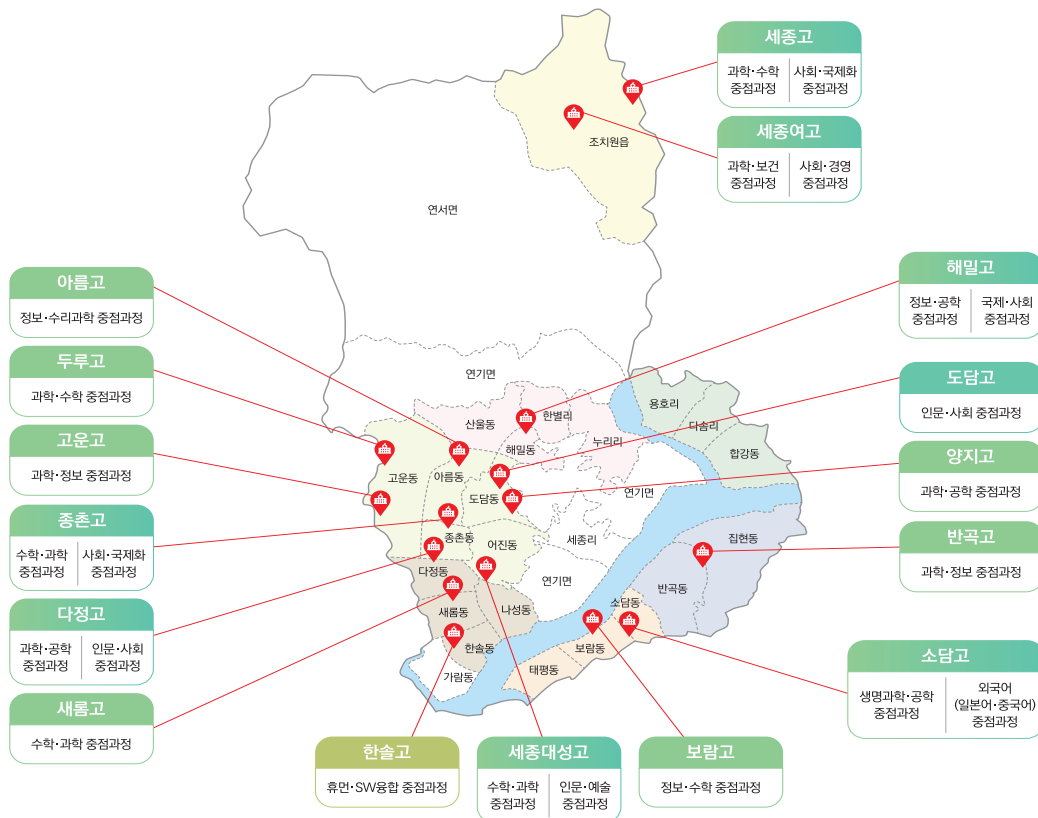
우리학교 교육과정 특성화 알아보기

- 교과중점학교는 학교 특색 및 학생 수요에 따라 자율적으로 특성화된 교육과정을 운영하는 학교입니다.
- 학생의 소질과 적성을 고려하여 다양하고 깊이 있는 교육을 제공하기 위해 중점과정 관련 과목을 32학점 이상 개설 · 운영합니다.



세종 교과중점학교

세종에는 16개의
교과중점학교가 있습니다.



교과중점학교 장점

- 특정 분야의 진로·진학을 꿈꾸는 학생이 해당 중점과정을 운영하는 학교에서는 보다 전문적인 과목*을 공부할 수 있고, 다양한 진로 맞춤형 교육활동에 참여할 수 있습니다.

*전문 교과 I 과 전문 교과 II의 과목(예시)

- 전문 교과 I 과목(예시): 물리학 실험, 화학 실험, 생명과학 실험, 지구과학 실험, 과학과제 연구, 정보과학, 국제 정치, 사회 탐구 방법, 사회과제 연구 등
- 전문 교과 II 과목(예시): 프로그래밍, 빅데이터 분석 등



가장 빛나는 보석으로 만들어 줄게

2023 세종 교과중점학교



교과중점학교가 뭐예요?

교과중점학교

특정분야에 소질과 적성이 있는 고등학생이 특성화된 교육을 받을 수 있도록 특정교과를 중심으로 특색 있는 교육과정을 운영하는 학교



교과중점과정 운영 기준은 어떻게 되요?

- ✓ 중점교과 관련 자율 편성 과목 3개년 간 32학점 이상 편성·운영(전문 교과 I 2과목 이상)
- ✓ 연간 20시간 이상 중점과정 관련 체험활동 : 창의적 체험활동 및 수업량 유연화에 따른 자율적 교육과정 연계 운영
- ✓ 중점과정 관련 동아리 4개 이상 운영



2023학년도 입학생을 대상으로 어떤 중점과정을 운영하게 되나요?

연번	학교명	과정수	중점과정명	
1	고운고	1	과학·정보 중점과정	.
2	다정고	2	과학·공학 중점과정	인문·사회 중점과정
3	도담고	1	.	인문·사회 중점과정
4	두루고	1	과학·수학 중점과정	.
5	반곡고	1	과학·정보 중점과정	.
6	보람고	1	정보·수학 중점과정	.
7	새롬고	1	수학·과학 중점과정	.
8	세종고	1	과학·수학 중점과정	사회·국제화 중점과정
9	세종대성고	2	수학·과학 중점과정	인문·예술 중점과정
10	세종여고	2	과학·보건 중점과정	사회·경영 중점과정
11	소담고	2	생명과학·공학 중점과정	외국어(일본어·중국어) 중점과정
12	아름고	1	정보·수리과학 중점과정	.
13	양지고	1	과학·공학 중점과정	.
14	종촌고	2	수학·과학 중점과정	사회·국제화 중점과정
15	한솔고	1	휴먼·SW융합 중점과정	
16	해밀고	2	정보·공학 중점과정	국제·사회 중점과정

※ 교과중점학교의 중점과정명은 학교 상황에 따라 일부 수정되거나 변경될 수 있음.





교과중점학교에 다니는 세종이의 교육과정 로드맵

국제학과 진학을 꿈꾸는 세종이의
일부 이수과목 예시입니다.



1 국제관계 전문가를 꿈꾸는 세종이의 교육과정 로드맵(예시)

영역	과목군	1학년	2학년(1학기/2학기)		3학년(1학기/2학기)
학교 교육과정 학교	국어	국어	문학*	독서*	화법과 작문**
	수학	수학	수학 I *	수학 II *	확률과 통계**
	영어	영어	영어 I *	영어 II *	영어 독해와 작문 진로 영어 진 , 영미 문학 읽기 진
	사회 · 과학	한국사*, 통합사회, 통합과학, 과학탐구실험	영어권 문화 진 세계사**, 세계지리** 정치와 법**		동아시아**, 윤리와 사상**, 현대 세계의 변화 진
공동 교육과정	캠공 I	.	심리학	세계 문제와 미래 사회	국제 정치
	캠공 II	역사와 함께 하는 세계 여행 이야기	외국인에게 한국어 가르치기	문화 예술사업팀 도전기	.

기계공학과 진학을 꿈꾸는 세종이의
일부 이수과목 예시입니다.



2 기계공학자를 꿈꾸는 세종이의 교육과정 로드맵(예시)

영역	과목군	1학년	2학년(1학기/2학기)		3학년(1학기/2학기)
학교 교육과정 학교	국어	국어	문학*	독서*	언어와 매체**
	수학	수학	수학 I *	수학 II *	확률과 통계**, 미적분** 고급 수학 I 진 or 심화 수학 II 진
	영어	영어	영어 I *	영어 II *	진로 영어 진
	사회 · 과학	한국사*, 통합사회, 통합과학, 과학탐구실험	물리학**, 화학** 생명과학**, 지구과학**	물리학**, 화학** 생명과학**, 지구과학**	물리학** 진 , 화학** 진 지구과학** 진 , 물리학 실험 진 , 과학과제 연구 진
공동 교육과정	캠공 I	정보과학	공학 일반	프로그래밍	고급 물리학
	캠공 II	기초 JAVA 코딩	C언어로 배우는 프로그래밍	발명을 통한 특허의 이해	자연계 일반 물리

유의사항



* : 대학수학능력시험 공통 과목임

** : 대학수학능력시험 선택 과목임

진 : 진로 선택 과목 **진** : 전문 교과

음영 : 학교 교육과정 편제상 필수 과목으로 이수해야 하는 과목으로 학교마다 다를 수 있음

— 밑줄 : 해당 중점과정 지원을 위해 교과중점학교에서 제공하는 과목



보인다 20

04

세종 캠퍼스형 공동교육과정 살펴보기

- 일반계 고등학교에서는 시설 및 교원 수의 한계로 인해 학생들이 원하는 선택과목 및 전문 교과 I, II를 모두 개설하기가 쉽지 않습니다.
- 이런 경우 학생들은 '캠퍼스형 공동교육과정 I, III'에 참여하여 자신이 원하는 교과목(선택 과목 및 전문교과 I, II)을 수강하여 학습할 수 있습니다.
- 그리고 자신의 진로와 관련한 다양한 강좌를 '캠퍼스형 공동교육과정 II'에서 학습할 수 있습니다.



캠퍼스형 공동교육과정이란?



정규교육과정으로 학교에서 개설이 어려운 보통교과의 선택 과목 및 전문교과 I, II를 거점학교에서 배우는 과정(교과별 세부능력 및 특기사항 기재)

직업 전문 기관을 활용한 직업 자격증 대비 강좌
(창의적 체험활동 진로활동 기재)



다양한 진로 전공 강좌를 프로젝트형으로 배우는 과정
(창의적 체험활동 진로활동 기재)

고교 - 대학 연계 프로그램
(창의적 체험활동 진로활동 기재)

캠공 I의 교통불편, 인근 학교 부재 등 물리적 한계를 극복하기 위한 온라인 쌍방향 공동교육과정
(교과별 세부능력 및 특기사항 기재)





캠퍼스형 공동교육과정 I, III의 교육과정 위계는 어떻게 되나요?

교과 영역	선택 과목	1학년	2학년	2학년 2학기	3학년 1학기	
기초	진로 선택		심화 국어, 문학과 매체, 시 창작, 소설 창작			
			수학과제 탐구, 심화 수학Ⅰ, 인공지능 수학			
			진로 영어, 영어권 문화, 영미 문학 읽기			
			경제 수학, 심화 영어 회화Ⅰ, 심화 영어 독해Ⅰ, 심화 영어 작문Ⅰ			
					고급 수학Ⅰ, 고급 수학Ⅱ	
탐구	일반 선택		경제, 정치와 법			
	진로 선택	생태와 환경				
			여행지리, 과학사, 융합과학			
		사회 탐구 방법, 회계 원리, 금융 일반				
			지역 이해, 비교 문화, 세계 문제와 미래 사회, 현대 세계의 변화, 고전과 윤리			
				사회과제 연구, 국제 정치, 국제 경제, 국제법		
			과학과제 연구, 융합과학 탐구			
					물리학 실험 화학 실험 생명과학 실험 지구과학 실험 고급 물리학, 고급 화학 고급 생명과학, 고급 지구과학	
체육 · 예술	체육	체육과 진로 탐구, 체육 전공 실기 기초				
			체육 전공 실기 심화			
	예술	패션 디자인의 기초, 패션 디자인의 실제, 패션 마케팅, 비주얼 머천다이징, 영상 제작 기초, 음악이론, 미술사 애니메이션 콘텐츠 제작, 무용 전공 실기, 음악 전공 실기, 드로잉, 미술 전공 실기				
생활 · 교양	기술 · 가정	프로그래밍, 가정과학, 공학 일반, 보건 간호, 정보과학, 인공지능 기초				
	제2 외국어	독일어Ⅰ, 프랑스어Ⅰ, 스페인어Ⅰ, 러시아어Ⅰ, 베트남어Ⅰ ※ 외국어 A과목Ⅰ을 이수한 후, A과목Ⅱ를 수강 할 수 있음				
			【1학년 2학기부터 수강 가능】독일어Ⅱ, 프랑스어Ⅱ, 스페인어Ⅱ, 러시아어Ⅱ, 베트남어Ⅱ, 일본어Ⅱ, 중국어Ⅱ, 한문Ⅱ, 일본어 회화Ⅰ, 중국어 회화Ⅰ, 일본 문화, 중국 문화			
	교양	철학, 논리학, 심리학, 교육학, 보건, 실용 경제				

※ 위 편제표는 2018년~2021년의 캠퍼스형 공동교육과정 I 교과목을 기초로 하여 작성되었으며, 학기별 지도교사 수급에 따라 일부 과목이 조정 될 수 있음



캠퍼스형 공동교육과정 I, III 수강 시 유의할 점



1 공동교육과정 I 과 III는 한 학기에 여러 과목을 들을 수 있나요?

→ 1학기에 1과목만 수강 신청이 가능합니다.



2 이수한 과목의 석차 등급은 어떻게 산출되나요?

→ 교육부 훈령 개정에 따라 공동교육과정 이수과목은 수강 인원 수에 상관없이 석차 등급을 산출하지 않습니다.



3 공동교육과정 과목을 선행하여 들을 수 있나요?

→ 과목의 위계가 분명한 수학과 과학 과목은 공교육정상화법[선행학습금지법]에 근거하여 선행하여 학습할 수 없습니다.

- 예1) 수학 I 을 이수하지 않고 경제수학을 수강할 수 없습니다.
- 예2) 2학년 2학기 학교에서 수학II(생명과학II)를 배우고 있는 경우, 고급수학(고급생명과학)을 동시에 수강하는 것은 가능합니다.



4 공동교육과정 이수 기준은 어떻게 되나요?

→ 이수 요건은 전체 수업 시간의 2/3 이상 출석한 경우입니다.
학교교육계획에 의한 공결은 1회에 한하여 인정됩니다.



5 이수한 과목은 학교생활기록부에 기재 되나요?

→ 공동교육과정 I 과 III는 학교에서 배우는 과목과 동일하게 교과별 세부능력 및 특기사항에 기재가 가능합니다.

캠퍼스형 공동교육과정
더 알아보아요?



<http://sjecampus.com>

캠퍼스형 공동교육과정 온라인접수 시스템



필요 넘어가기

창의적 체험활동은 무엇인가요?



- 공동체 의식의 함양
- 소질과 잠재력의 개발·신장



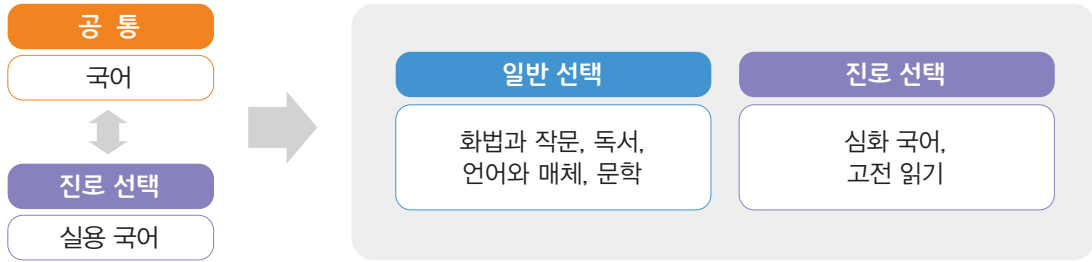


보인다 20

05) 주요 과목 알아보기



국어 교과(군)



학생들의 과목 선택에 도움을 주고자
학교 지정 과목이 아닌 선택 과목
중심으로 안내 합니다.



일반 선택

과목명	과목 정보
화법과 작문	‘국어’의 듣기·말하기 영역과 쓰기 영역을 심화·확장한 과목, 다양한 주제와 유형의 담화와 글을 바탕으로 의미를 구성하고 공유
언어와 매체	‘국어’의 문법 영역과 매체 관련 내용을 심화·확장한 과목, 음성 언어·문자 언어·매체 언어 등 실제 생활에서 접할 수 있는 언어의 본질 이해

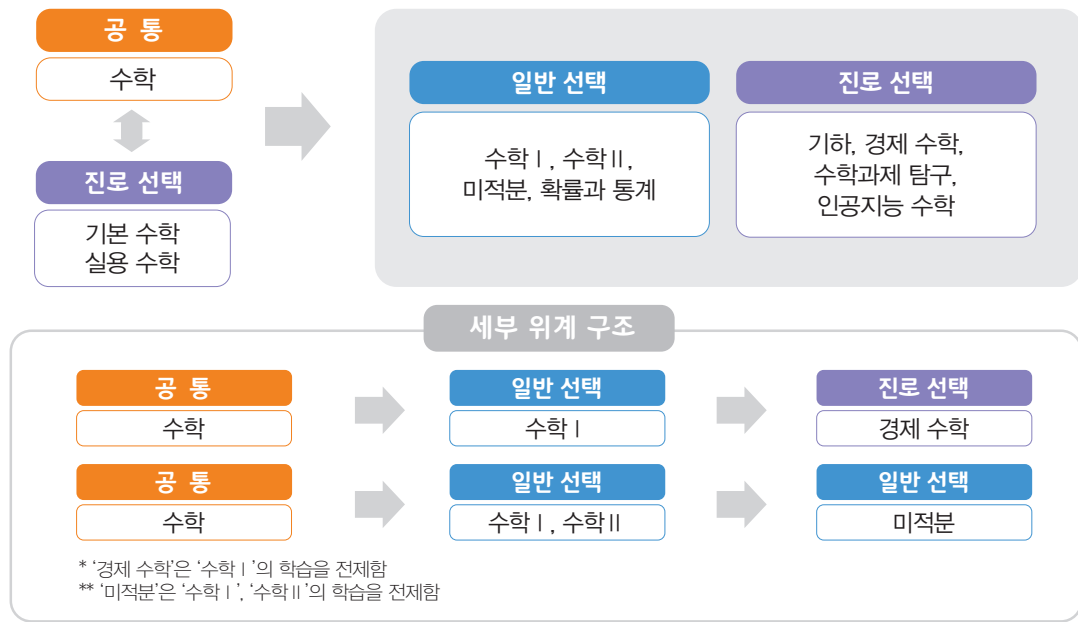
진로 선택

과목명	과목 정보
심화 국어	폭넓은 사고력, 언어적 사고력, 이해 및 표현 능력 등 심화된 국어 사용 능력을 향상시키기 위한 과목
고전 읽기	다양한 고전을 읽으며 보다 수준 높은 교양을 갖추고 다양한 분야의 진로에 필요한 지혜와 소양을 함양하기 위한 과목
실용 국어	일상 생활 및 직업 생활에서 업무를 수행하는데 필요한 실용적 국어 능력을 기르기 위한 과목





수학 교과(군)



일반 선택

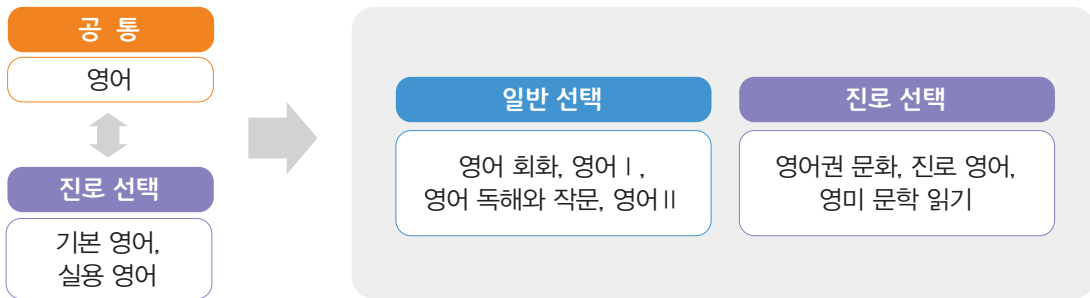
과목명	과목 정보
미적분	자연과학, 공학, 의학뿐만 아니라 경제·경영학을 포함한 사회과학 분야 를 학습하는데 기초가 되는 과목. 수열의 극한, 미분법, 적분법의 3개 핵심 개념영역으로 구성
확률과 통계	자연과학, 공학, 의학뿐만 아니라 경제·경영학을 포함한 사회과학, 인문학, 예술 및 체육 분야 를 학습하는데 기초가 되는 과목. 경우의 수, 확률, 통계의 3개 핵심 개념영역으로 구성

진로 선택

과목명	과목 정보
기하	기하적 관점 에서 심화된 수학 지식을 이해하고 기능을 습득하기 위한 과목
경제 수학	수학의 지식과 기능을 활용하여 경제 및 금융 의 기본 개념을 이해하기 위한 과목
수학과제 탐구	수학과제 탐구 방법을 익히고 자신의 관심과 흥미에 맞는 수학과제를 선정하여 탐구 하는 과목
인공지능 수학	인공지능 분야 에서 수학이 어떻게 활용되는지 알고자 하는 학생들이 선택할 수 있는 과목
실용 수학	생활 주변에서 접하는 여러 가지 실생활 문제 를 해결하는 능력을 기르는데 기초가 되는 과목



영어 교과(군)



일반 선택

과목명	과목 정보
영어 회화	영어나 일반 선택 과목군의 교과목에서 배운 내용을 활용하여 실생활이나 학업과 관련된 맥락에서 사용하는 영어를 듣고 이해, 의사소통 능력 을 기르도록 하는 과목
영어 독해와 작문	영어나 일반 선택 과목군의 교과목에서 배운 내용을 활용하여 학습자들의 다양한 진로와 전공 분야에서 필요로 하는 읽기 능력과 쓰기 능력 을 향상시키는 과목

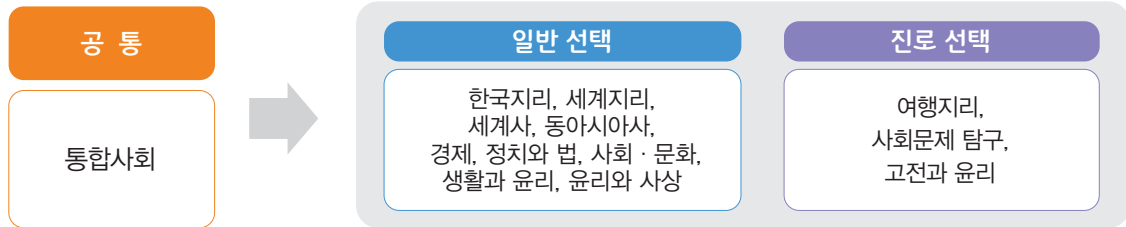
진로 선택

과목명	과목 정보
영어권 문화	영어권 문화에 대한 다양한 정보와 폭넓은 체험 을 통해 의사소통을 위한 문화적 소양을 함양하기 위한 과목
진로 영어	다양한 직업 및 진로 분야 에서 필요한 실용적인 의사소통능력과 실무 능력을 함양하기 위한 과목
영미 문학 읽기	영미에서 출판된 대표적인 소설, 시, 희곡 등 영미 문학 작품의 독서와 감상 을 통해 영어 독서 능력을 향상시키는 과목
실용 영어	실생활에 필요한 의사소통능력을 향상 시키고 학습자의 진로 분야와 관련된 영어 이해 능력과 표현 능력의 기초를 다지는 과목





사회(역사/도덕 포함) 교과(군)



일반 선택

과목명	과목 정보
한국지리	우리 국토에 대한 올바른 인식과 이해를 바탕으로 세계화, 지역화에 필요한 지리적 안목 을 기르며, 국토의 의미와 소중함을 느낄 수 있는 기회를 제공하는 과목
세계지리	세계 여러 국가와 지역들에서 볼 수 있는 공간적 상호 의존과 갈등의 본질 파악, 세계 공존과 번영의 길을 모색할 수 있는 안목을 키우는 과목
세계사	선사 시대부터 오늘날의 세계화 시대에 이르기까지 인류가 걸어온 삶의 변화를 탐구함으로써 현재 인류가 직면한 문제들에 대해 역사적으로 사고 할 수 있도록 하는 과목
동아시아사	동아시아 지역에서 전개된 인간 활동과 그 결과로 남겨진 문화유산을 역사적으로 파악 함으로써 지역에 대한 이해 증진, 공동 발전과 평화를 추구하는 안목과 자세를 기르는 과목
경제	현재 경제 생활에서 요구되는 사고력과 문제 해결력을 함양 , 체계적인 경제 지식과 사고력 및 가치관을 토대로 개인적, 사회적 차원에서 경제적 역할을 수행할 수 있는 민주 시민 양성
정치와 법	현대 민주·법치 국가의 공동체 구성원에게 요구되는 시민 의식, 정치적·법적 사고력, 가치 판단 및 문제 해결 능력 함양 , 정치와 법 생활에 능동적으로 참여하는 민주 시민 양성
사회·문화	사회·문화 현상에 대한 올바른 이해와 탐구 방법의 습득 을 통하여 합리적 의사 결정 능력을 함양함으로써 다양한 사회·문화 현상에 능동적으로 대응
생활과 윤리	현대 생활의 제 영역에서 발생하는 다양한 윤리 문제들을 주도적으로 탐구하고 성찰 함으로써 윤리적 동기를 내면화하여 공동체 안에서 윤리적 삶을 실천할 수 있는 덕성과 역량 함양
윤리와 사상	한국 및 동·서양의 윤리사상과 사회사상의 학습 을 통해 윤리적 앎을 심화, 자신의 삶과 사회에 대한 올바른 윤리관을 정립하고 실천하는 능력을 기르기 위한 과목

진로 선택

과목명	과목 정보
여행지리	지리 교과와 여행 이라는 주제를 빌려 우리나라와 세계의 자연환경 및 인문환경 특성을 통합적으로 이해하는 과목
사회문제 탐구	여러 사회문제에 대한 탐구를 통해 사회문제의 원인을 파악하고 이에 대한 적절한 해결 방안을 모색할 수 있는 능력 함양
고전과 윤리	생활 세계에서 발생하는 문제들을 동·서양의 고전 들과 직접 마주하고 삶의 의미에 대해 도덕적으로 탐구하고 성찰하는 과목



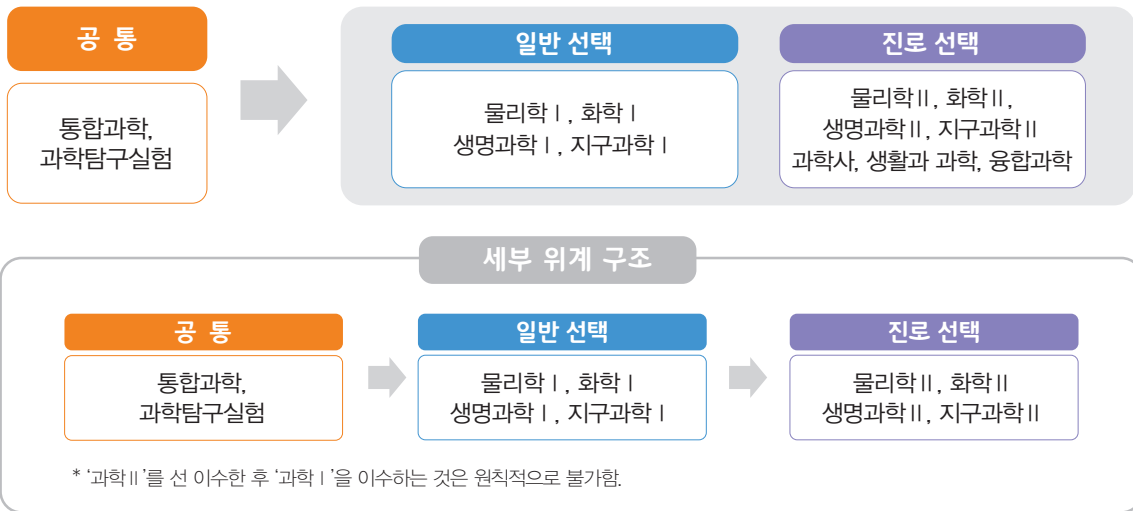
전문교과 I

과목명	과목정보
국제 정치	[<정치와 법>을 학습한 후 선택] 현대 국제 정치의 주요 주제와 역사적 이슈 등에 대해 심화하여 학습하는 과목입니다.
국제 경제	[<경제>를 학습한 후 선택] 국제 경제의 핵심적인 개념과 이를 적용한 국제 경제 현상의 분석에 대해 심화하여 학습하는 과목입니다.
국제법	[<정치와 법>을 학습한 후 선택] 국제법의 체계와 내용, 국제 사회 주체들의 다양한 갈등 사례에 대한 법적 분석 및 해결에 대해 심화하여 학습하는 과목입니다.
지역 이해	[<세계 지리>를 학습한 후 선택] 지역 연구의 다양한 방법, 여러 지리적 규모에 따라 나타나는 다양한 현상들에 대한 융합적 고찰에 대해 심화하여 학습하는 과목입니다.
한국 사회의 이해	[<사회·문화>를 학습한 후 선택] 현대 한국의 정치와 경제, 사회 변동, 문화적 특성에 대해 심화하여 학습하는 과목입니다.
비교 문화	[<세계 지리>, <사회·문화>를 학습한 후 선택] 비교 문화적 연구 방법 및 국제 사회의 다양한 문화에 대해 심화하여 학습하는 과목입니다.
세계 문제와 미래 사회	[<세계 지리>, <사회·문화>, <세계사>를 학습한 후 선택] 국제 사회의 특성, 전 지구적 성격의 세계 문제에 대한 종합적 이해 및 해결에 대해 심화하여 학습하는 과목입니다.
국제 관계와 국제기구	[<정치와 법>을 학습한 후 선택] 국제 관계의 구조와 질서, 국제기구의 역할에 대해 심화하여 학습하는 과목입니다.
현대 세계의 변화	[<세계사>를 학습한 후 선택] 시대사적 관점을 배경으로 한 현대 사회의 특성 및 문제 해결에 대해 심화하여 학습하는 과목입니다.
사회 탐구 방법	[<통합 사회> 및 국제 계열 전문 교과 과목에서 학습한 내용을 바탕으로 선택] 인간과 사회 현상에 대한 과학적 탐구 방법을 심화하여 학습하는 과목입니다.
사회과제 연구	[<사회 탐구 방법>을 학습한 후 선택] 국제 계열 전문 교과 과목에서 학습한 내용을 바탕으로 연구 문제를 선정하여 소규모 연구를 실제 수행하는 과목입니다.
세부 내용 안내	NCIC(국가교육과정 정보센터) : http://ncic.re.kr/mobile.index2.do





과학 교과(군)



일반 선택

과목명	과목 정보
물리학 I	첨단 과학기술과 실생활 관련 주제를 중심으로 물리학의 기본 개념들을 이해 하고, 과학적 사고력, 탐구 능력, 문제 해결력 등의 과학과 핵심 역량 함양
화학 I	자연 현상 또는 일상의 경험과 관련 있는 상황을 통해 화학 개념과 탐구 방법을 학습 하고 현대 지식 기반 사회의 민주 시민으로 화학에 대한 기초 소양을 갖추기 위한 과목
생명과학 I	사람의 몸을 중심으로 나타나는 생명 현상에 대한 이해 를 통해 생활 속에서 나타나는 다양한 의문점들을 창의적으로 해결할 수 있도록 생명과학의 기초 소양 을 기르는 과목
지구과학 I	지구와 우주에 대한 통합적인 이해 를 바탕으로 현대 지식 기반 사회의 시민이 갖추어야 할 지구과학에 대한 기초 소양 함양

진로 선택

과목명	과목 정보
물리학 II	물리학 I에서 학습한 개념을 기초로 심화된 물리 개념 과 다양한 탐구 방법 학습
화학 II	화학 I에서 다루는 개념을 기초로 심화된 화학 개념 과 다양한 탐구 방법 학습
생명과학 II	생명과학의 핵심 개념 의 이해를 바탕으로 학문적 호기심과 흥미 제고
지구과학 II	지구와 우주 에 관한 지구과학의 핵심 개념 이해 및 탐구 능력 함양
과학사	서양 과학 및 동양 과학의 과학사 를 학습함으로써 과학의 본성 및 특성 이해
생활과 과학	과학적 원리를 실생활에 적용 하는 능력 및 합리적으로 선택하는 능력 함양
융합과학	자연을 총체적으로 바라보고 여러 자연 현상들을 연결해주는 기본원리 이해 및 적용



전문교과 I

과목명	과목정보
고급 물리학	[‘물리학 I’, ‘물리학 II’를 학습한 후 선택] 물리학에 흥미와 관심이 있는 학생들이 심화된 수준으로 물리학의 학문적 체계 및 내용을 학습하기 위한 과목입니다.
고급 화학	[‘화학 I’, ‘화학 II’를 학습한 후 선택] 심화된 화학 개념과 탐구 원리를 통해 물질의 구조, 성질, 그리고 변화에 대한 체계적 이해를 도모하는 과목입니다.
고급 생명과학	[‘생명과학 I’, ‘생명과학 II’를 학습한 후 선택] 최신의 생명과학을 접하고, 보다 전문적인 생명과학 개념을 분자적 수준에서 통합적으로 이해하며, 관심 있는 생명과학의 주제에 대해 과학적으로 탐구하는 능력을 기르는 과목입니다.
고급 지구과학	[‘지구과학 I’, ‘지구과학 II’를 학습한 후 선택] 주변 현상과 시·공간적으로 밀접하게 관련된 지구와 우주에 관한 현상에 대한 기본 개념을 바탕으로 관심 있는 주제에 대하여 과학적 탐구를 직간접적으로 체험하는 과목입니다.
물리학 실험	[‘물리학 I’, ‘물리학 II’를 학습한 후 선택] 심화된 수준으로 물리학 실험 탐구를 해봄으로써 이공계로 진학하였을 때 필요한 실험 및 탐구 역량을 기르기 위한 과목입니다.
화학 실험	[‘고급 화학’을 학습한 후 선택] 심화된 화학 실험의 원리와 기능을 익혀 물질 현상을 체계적으로 탐구함으로써 화학 개념의 심도 있는 이해를 도모하는 과목입니다.
생명과학 실험	[‘생명과학 I’, ‘생명과학 II’를 학습한 후 선택] 각 주제별(생물의 구조와 기능, 물질대사, 자극과 반응, 생식과 발생, 유전과 진화, 생물과 환경, 생명공학)로 몇 가지 핵심적인 실험으로 구성되며 필요한 기초적인 실험 기기 사용법과 조작법을 익힐 수 있는 과목입니다.
지구과학 실험	[‘지구과학 I’, ‘지구과학 II’를 학습한 후 선택] 고체지구, 대기와 해양, 우주에 대한 내용으로 구성되며 다양한 활동을 통하여 탐구 능력 및 창의적 문제 해결력을 기르는 과목입니다.
융합과학 탐구	토론과 조사를 거쳐 융합과학 소재의 과제를 선정하여 실험 실습을 수행하고 결론을 도출하여 보고서를 작성하는 일련의 연구 과정을 체험하여 과학자 혹은 일반 시민으로써 갖추어야 할 창의성과 문제 해결 능력을 기르기 위한 과목입니다.
과학과제 연구	토론과 조사를 거쳐 특정 과학 과제를 선정하여 실험 실습을 수행하고 결론을 도출하여 보고서를 작성하는 일련의 연구 과정을 체험하여 과학자가 갖추어야 할 연구 수행 능력을 기르기 위한 과목입니다.
생태와 환경	생태와 환경에 관심이 있는 학생을 대상으로 하는 미래의 과학 인재들의 생태와 환경에 대한 과학적 소양을 함양하여 개인적인 실천뿐만 아니라 진로를 결정하는데 필요한 지식을 제공합니다.
세부 내용 안내	NCIC(국가교육과정 정보센터) https://www.ncic.go.kr/mobile.index2.do





체육 · 예술 교과 영역

공 통

일반 선택

진로 선택

체육, 운동과 건강,
음악, 미술, 연극

스포츠 생활, 체육 탐구,
음악 연주, 음악 감상과 비평,
미술 창작, 미술 감상과 비평

전문교과 I

과목명	과목정보
체육	스포츠 개론, 체육과 진로 탐구, 체육 지도법, 육상 운동, 체조 운동, 수상 운동, 개인·대인 운동, 단체 운동, 체육 전공 실기 기초, 체육 전공 실기 심화, 체육 전공 실기 응용, 스포츠 경기 체력, 스포츠 경기 실습, 스포츠 경기 분석
예술	음악 이론, 음악사, 시창·청음, 음악 전공 실기, 합창, 합주, 공연 실습, 미술이론, 미술사, 드로잉, 평면 조형, 입체 조형, 매체 미술, 미술 전공 실기 등

세부 내용 안내

NCIC(국가교육과정 정보센터)(<http://ncic.re.kr/mobile.index2.do>)



생활 · 교양 교과 영역

공 통

일반 선택

진로 선택

기술 · 가정, 정보

농업 생명 과학, 공학 일반,
창의 경영, 해양 문화와 기술,
가정과학, 지식 재산 일반

독일어 I, 프랑스어 I, 스페인어 I,
중국어 I, 일본어 I, 러시아어 I,
아랍어 I, 베트남어 I

독일어 II, 프랑스어 II, 스페인어 II,
중국어 II, 일본어 II, 러시아어 II,
아랍어 II, 베트남어 II

한문 I

한문 II

철학, 논리학, 심리학, 교육학,
종교학, 진로와 직업, 보건,
환경, 실용 경제, 논술

전문교과 I

과목명	정보과학
세부 내용 안내	NCIC(국가교육과정 정보센터) : http://ncic.re.kr/mobile.index2.do



나의 교육과정 - 진로·진학 설계 준비하기

1. 진로·진학의 첫걸음 • 31
2. 주요 계열 알아보기 • 38





보인다 2.0

01) 진로 · 진학의 첫걸음



진로 · 학업 설계 과정 알아보기



진로 · 진학 정보 더 알아보기



참고 사이트	세종시교육청 진로·진학정보센터	커리어넷	워크넷	대입정보포털 어디가
	sjcc.sje.go.kr	www.career.go.kr	www.work.go.kr	www.adiga.kr
주요 내용	진로정보 진학정보 진로·진학상담 학력평가자료	진로심리검사 진로상담 직업정보 학과정보 진로동영상 진로교육자료	직업심리검사 직업정보 학과정보 진로상담 직업진로정보서	진로정보 대학/학과/전형 성적분석 대입상담 대입정보센터

※ 각 학교에서 진행되는 진로·진학 관련 프로그램, 미래의 직업 세계 관련 도서, 대학 학과 홈페이지, 전공 안내서 등도 함께 참고하면 좋습니다.



대입지원단의 진로·진학 상담과 대입 정보를 한곳에서 해결! 세종에서 대학진학 왕대박 세종대왕



세종특별자치시교육청 진로진학정보센터

<https://sjcc.sje.go.kr>

세종특별자치시교육청 진로진학정보센터

[처음으로](#) | [로그인](#) | [세종특별자치시교육청](#)

[공지사항](#)
[1 진로정보](#)
[3 진학정보](#)
[2 진로진학상담](#)
[학력평가](#)
[보인다시리즈](#)
[세종진로진학상담프로그램](#)

3

진로상담
신청(방문)
자녀와 학부모가
함께하는 진로상담
신청하기

진학상담
신청(방문)
우리의 대학진학
성공비결 진학상담
신청하기

온라인
상담신청
대학진학 성공비결
온라인상담
신청하기

보인다시리즈 +

• 32 •



1 진로정보

진로심리검사

진로정보사이트

드림레터

#커리어넷으로 연결

다양한 진로심리검사를 통해 의사결정에 도움을 받아오

#13개의 진로 정보사이트

진로체험

#진로 체험, 행사 정보

진로심리검사

홈 > 진로정보 > 진로심리검사



자신을 이해하는데 도움이 되는 진로심리검사는 진로의사결정에 유용한 정보를 제공합니다.

출처 : 커리어넷(http://www.career.go.kr)

대상

* 중·고등학생용

종류

직업적성검사	직업과 관련된 다양한 능력을 어느 정도로 갖추고 있는지 알아볼 수 있습니다.
직업가치관련검사	직업과 관련된 다양한 가치 중, 어떤 가치를 만족시키고 싶은지 알아볼 수 있습니다.
진로성숙도검사	진로를 계획하고 준비하는데 필요한 태도나 능력을 얼마나 갖추고 있는지 알아볼 수 있습니다.
직업 흥미검사(K)	직업과 관련하여 어떤 흥미가 있는지 알아볼 수 있습니다.
직업 흥미검사(H)	나의 흥미유형 및 세부 직업과 관련하여 어떤 흥미를 가지고 있는지 알아볼 수 있습니다.

방법

* 아래 [진로심리검사 시작] 버튼 클릭 → 커리어넷 사이트 이동 → 회원가입 → 검사 실시

진로심리검사 시작

2 학력평가

모평·학평 문항분석

검공 IV (수능교과) 학습자료

#학력평가 문항분석

수능 출제위원 경력 교사를 포함한 선생님이 해설하는
학력평가 문항분석

#검공 IV 학습자료

모평·학평 문항분석

홈 > 학력평가 > 모평·학평 문항분석

카테고리전제

국어

영어

수학

사회

과학

* 총 : 386건 * PAGE : 1/26 RSS

번호	파일	제목	조회수	작성자	작성일
386	[사회]	[2021년 10월 고3 모의고사] 사회탐구_경제 동영상 해설 강의	247	관리자	2021.11.08
385	[>[re]]	[2021년 10월 고3 모의고사] 사회탐구_경제 동영상 해설 강의 자료	163	관리자	2021.11.08
384	[국어]	[2021년 10월 고3 모의고사] 국어영역 현대시 해설 영상 강의	171	관리자	2021.11.01
383	[>[re]]	[2021년 10월 고3 모의고사] 국어영역 현대시 해설 강의 자료	155	관리자	2021.11.02
382	[영어]	[2021년 10월 고3 모의고사] 영어과 40번 문항 비교분석 영상	158	관리자	2021.11.01
381	[>[re]]	[2021년 10월 고3 모의고사] 영어과 40번 문항 비교 분석 자료	147	관리자	2021.11.02

3 진로진학상담

방문상담

진로상담안내

진학상담안내

방문상담신청

온라인상담

#방문상담

#온라인상담

방문이 불가능하다면 개인정보 비공개되는 온라인 상담을~

방문상담신청

홈 > 진로진학상담 > 방문상담 > 방문상담신청



세종시교육청 진로진학정보센터 방문상담 신청 페이지입니다.

2022년 04월

일	월	화	수	목	금	토
					1	2
3	4	5	6	7	8	9
	1회차 : 마감 2회차 : 마감 3회차 : 마감		1회차 : 마감 2회차 : 마감 3회차 : 마감	1회차 : 마감 2회차 : 마감 3회차 : 마감		
10	11	12	13	14	15	16
	1회차 : 마감 2회차 : 마감 3회차 : 마감	1회차 : 마감 2회차 : 마감 3회차 : 마감	1회차 : 마감 2회차 : 마감 3회차 : 마감	1회차 : 마감 2회차 : 마감 3회차 : 마감		

더 알아보기



www.adiga.kr



ADmission Information Guide for All 모든 사람을 위한 대학 지원 정보 가이드

성적을 간단히 입력하고 어떤 대학을 갈 수 있는지 알고 싶어?

어.디.가!!!

진로정보/입시전형/성적분석/대입상담/대입소식을 한번에 해결?

어.디.가!!!

The screenshot shows the adiga website with a navigation bar at the top. The main content area is divided into several sections: '1 진로정보' (Career Information), '2 대학/학과/전형' (University/Major/Type), '3 성적분석' (Grade Analysis), and '대입상담' (Admission Counseling). There are also links to '대입정보센터' (Admission Information Center) and '마이페이지' (My Page). The main content area features a '1600-1615' section with a phone icon, a '전화상담' (Phone Counseling) section, a '대입상담' (Admission Counseling) section, a '전공상담' (Major Counseling) section, and a '자주하는 질문' (Frequently Asked Questions) section. A '지난 주 상담 TOP5' (Last Week's Top 5 Counseling) section shows a pie chart with data: 수시모집 (76.1%), 정시모집 (9.1%), 진로전학상담, 기타, and 대입정책. The right sidebar contains links to '대학정보' (University Information), '학과정보' (Major Information), '전형정보' (Type Information), '온라인 대입상담' (Online Admission Counseling), '오늘방문대학' (Today's Visited University), 'TOP', '대입상담경화' (Admission Counseling), '1600-1615', '기타문의' (Other Inquiries), '02.6919.3960', and '대입정보매거진' (Admission Information Magazine). The bottom of the page has a footer with links to '대입정보포털 활용법' (How to Use the Admission Information Portal), '전형 평가기준 및 결과공개' (Type Evaluation Criteria and Result Disclosure), '대입특징' (Admission Features), '대입전략자료실' (Admission Strategy Resource Room), '대학별 행사안내' (University Event Guide), '대입정보매거진' (Admission Information Magazine), '대입정보센터' (Admission Information Center), '전체' (All), '관심' (Interest), '대입소식' (Admission News), '전체' (All), '뉴스' (News), and '자료' (Data).

활용하기

나의 진로진학 성공... '어디가' 잘 활용해 보아요~~





1 대학/학과/전형

adiga 대입정보포털이디가

진로정보 대학/학과/전형 성적분석 대입상담 대입정보센터 마이페이지

HOT 공지/이벤트

네이버교육포털 검색어 입력창 제공 안내(10.01 ~)

대학입학정보 스마트하게 검색하고 비교하고 분석할 수 있도록 도와드립니다.

일반대학 전문대학

대학정보 학과정보 전형정보

대학명을 입력해주세요.

지역

공공한 대학을 검색하면 대학/학과 정보와 함께 전년도 수시와 정시 경쟁률을 한눈에 확인할 수 있어요.

부산 충북

2 성적분석

로그아웃 상담교사서비스 고객센터 사이트맵 KOREAN

학정보 학습진단 대입설명회 대입상담 마이페이지

서비스 안내

나의 성적을 넣고 분석하기를 누르면 지원 가능한 대학 리스트가 나옵니다.

진로정보 대학/학과/전형 성적분석 대입상담

학생부/수능/모의고사 성적을 원하는 전형조건으로 분석해 드립니다.

Step 1 학생부/수능/모의고사 성적선택

Step 2 분석하고 싶은 대학/학과/전형 선택

Step 3 성적 분석 결과 확인

학생부 성적입력 > 수능/모의 성적입력 >

대학검색 > 학과검색 > 전형검색 >

성적분석 결과확인 > 대학별 내점수확인 >

3 대입상담

로그아웃 상담교사서비스 고객센터 사이트맵 KOREAN

학습진단 대입설명회 대입상담 마이페이지

대학 입학 관련 문의사항이 있다면 온라인 상담과 전화상담을 이용해 보세요

진로정보 대학/학과/전형 성적분석 대입상담

대입상담 전공상담

베스트 상담사례

1600-1615 (평일 10:00~17:00) 전화상담

지난 주 상담 TOP5

수시모의 54.1% 전학상담 22.5% 추가모의 9.1% 정시모의 6.1% 특목전형



진로심리검사를 통한 자기 이해

진로심리검사 경로

커리어넷



진로심리검사



중·고등학생용 심리검사



직업적성검사

	높은 영역	추천 직업군	관심 직업
1위			
2위			
3위			



직업흥미검사(H)

순위	높게 나온 흥미 유형	관련 특성	관심 직업
1위			
2위			
3위			



직업흥미검사(K)

순위	높게 나온 직업 흥미군	관심 직업
1위		
2위		
3위		



직업가치관 검사

순위	검사 결과 상위 직업 가치관	내가 중요하게 생각 하는 직업 가치관	나의 가치지향 유형	나의 가치지향 유형 결과 관련 직업 중 관심 있는 직업
1위				
2위				
3위				



나의 희망 진로 탐색하기

커리어넷과 워크넷의 직업정보 참고

희망 직업(분야)	
희망 이유	
관련 학과	
하는 일	
적성 및 흥미	
직업 전망	
임금 수준	



희망 진로에 따른 학과 탐색하기

커리어넷과 워크넷, 대입정보포털 어디가, 대학 학과 홈페이지 참고

희망 학과	
희망 대학	
학과 소개	
학과 주요 교과목	
고교 관련 교과목	



02) 주요 계열 알아보기

• 대학마다 전공 및 전공기초 과목이 조금씩 다르므로 지원하는 대학의 홈페이지에서 교육과정을 확인하는 것이 바람직합니다.

- (기 초): 국어, 영어, 수학, 한국사
- (탐 구): 사회(역사/도덕 포함), 과학
- (체·예): 체육, 예술
- (생·교): 기술·가정, 제2외국어, 한문, 교양 교과
- **수·공**: 수능 공통 과목



인문계열

인문과학 계열

관련 학과	고고학과, 문헌정보학과, 문화재보존학과, 문화콘텐츠학과, 한국사학과, 역사학과, 동양사학과, 서양사학과, 역사문화학과, 역사문화콘텐츠학과, 철학과, 동양철학과, 유학·동양학과, 윤리문화학과 등		
진출 직업 및 분야	사서, 교수, 교사, 학원 강사, 언론인, 문화재연구원, 학예연구사, 학예사(큐레이터), 문화원, 감정평가사, 인문·사회과학연구원, 작가, 기록물관리사, 출판사, 도서관, 문헌자료실 등		
구분	일반 선택		진로 선택
(기초)	수공 독서, 문학, 수학Ⅰ, 수학Ⅱ, 영어Ⅰ, 영어Ⅱ, 한국사	(기초)	고전 읽기, 심화 국어, 영미 문학 읽기
	화법과 작문, 언어와 매체, 확률과 통계, 영어 회화, 영어 독해와 작문		
(탐구)	역사학, 고고학: 한국지리, 세계지리, 세계사, 동아시아사 철학, 윤리: 정치와 법, 사회·문화, 생활과 윤리, 윤리와 사상	(탐구)	사회문제 탐구, 고전과 윤리, 생활과 과학
(생·교)	제2외국어Ⅰ(선택), 한문Ⅰ, 철학, 종교학, 논리학, 논술	(생·교)	제2외국어Ⅱ(선택), 한문Ⅱ, 인공지능 기초 등



문학·언어학 계열

관련 학과	국어국문학과, 언어학과, 한국어학과, 문예창작학과, 외국어학과(영어, 중국어, 일본어, 스페인어, 프랑스어, 독일어, 러시아어 등), 외국어문학과(영어영문학, 중어중문학, 일어일문학, 스페인어문학, 프랑스어문학, 독일어문학 등), 관광외국어학과, 국제비즈니스어학과 등		
진출 직업 및 분야	광고·홍보전문가, 작가, 극작가, 기자, 네미스트, 독서지도사, 방송연출가, 방송작가, 소설가, 스크립터, 시인, 아나운서, 애니메이션작가, 중등교사, 통·번역가, 국립국어원, 한국학중앙연구원 등		
구분	일반 선택		진로 선택
(기초)	수공 독서, 문학, 수학Ⅰ, 수학Ⅱ, 영어Ⅰ, 영어Ⅱ	(기초)	실용국어, 고전 읽기, 심화 국어, 영미 문학 읽기, 영어권 문화
	화법과 작문, 언어와 매체, 확률과 통계, 영어 회화, 영어 독해와 작문		
(탐구)	세계지리, 세계사, 동아시아사, 사회·문화, 윤리와 사상	(탐구)	사회문제 탐구, 고전과 윤리, 과학사
(체·예)	음악, 미술, 연극	(체·예)	음악 감상과 비평, 미술 감상과 비평
(생·교)	제2외국어Ⅰ(선택), 한문Ⅰ, 철학, 논리학, 심리학, 종교학, 논술	(생·교)	제2외국어Ⅱ(선택), 한문Ⅱ, 인공지능 기초 등



사회계열

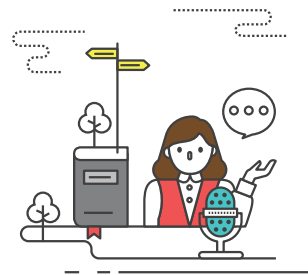
상경 계열

관련 학과	경영학과, 기술경영학과, 글로벌경영학과, 관광경영학과, 호텔경영학과, 경영정보학과, 경제학과, 금융경제학과, 소비자경제학과, 국제 물류학과, 무역학과, 회계학과, 세무학과, 국제통상학과, 국제관계학과, 금융보험학과, 부동산학과 등		
진출 직업 및 분야	노무사, 무역·통상전문가, 회계사, 공무원, 은행, 증권사, 자산운용사, 보험 회사, 무역 회사, 신문사, 잡지사, 방송국, 국가·민간 연구소, 중앙정부 및 지방자치단체, 금융·무역·수출입 관련 공공기관 등		
구분	일반 선택		진로 선택
(기초)	수공 독서, 문학, 수학Ⅰ, 수학Ⅱ, 영어Ⅰ, 영어Ⅱ	(기초)	기하, 경제 수학, 실용 영어
	화법과 작문, 언어와 매체, 미적분, 확률과 통계, 영어회화, 영어독해와 작문		
(탐구)	경제, 정치와 법, 사회·문화	(탐구)	사회문제 탐구, 여행지리
(생·교)	논리학, 실용경제, 논술, 제2외국어Ⅰ(선택)	(생·교)	제2외국어Ⅱ(선택), 인공지능 기초



광고, 홍보, 언론 계열

관련 학과	신문방송학과, 언론홍보학과, 언론정보학과, 언론광고학과, 언론영상학과, 광고홍보학과, 미디어학과, 디지털컨텐츠학과, 미디어커뮤니케이션학과 등		
진출 직업 및 분야	공연기획자, 비디오저널리스트, 사회과학연구원, 쇼핑호스트, 시나리오작가, 영화감독, 촬영기사, 한국방송광고공사, 한국방송영상산업진흥원, 국제방송교류재단, 한국언론재단, 언론사, 광고 회사, 출판사, 콘텐츠 기획 및 제작 등		
구분	일반 선택		진로 선택
(기초)	수공 독서, 문학, 수학Ⅰ, 수학Ⅱ, 영어Ⅰ, 영어Ⅱ, 한국사	(기초)	실용 국어, 심화 국어, 고전 읽기, 진로영어
	화법과 작문, 언어와 매체, 미적분, 확률과 통계, 영어회화, 영어독해와 작문		
(탐구)	한국지리, 세계지리, 세계사, 동아시아사, 경제, 정치와 법, 사회·문화, 생활과 윤리, 윤리와 사상	(탐구)	여행지리, 사회문제 탐구, 고전과 윤리
(생·교)	철학, 논리학, 심리학, 실용경제, 논술, 제2외국어Ⅰ (선택)	(체·예)	음악 감상과 비평, 미술 감상과 비평
		(생·교)	인공지능 기초



사회과학 계열

관련 학과	심리학과, 교육심리학과, 상담심리학과, 사회심리학과, 산업심리학과, 사회복지상담학과, 상담복지학과, 심리상담치료학과, 중독재활상담학과, 아동상담심리학과, 사회복지학과, 사회복지행정학과, 가족복지학과, 산업복지학과, 청소년복지학과, 아동복지학과, 노인복지학과, 아동학과 등		
진출 직업 및 분야	상담전문가, 심리학연구원, 임상심리사, 사회정책연구원 중앙정부 및 지방자치단체 사회복지 담당, 노인복지관, 고용지원센터, 기업체 사회공헌 관련 부서, 사회복지연구소, 사회과학연구소 등		
구분	일반 선택		진로 선택
(기초)	수공 독서, 문학, 수학Ⅰ, 수학Ⅱ, 영어Ⅰ, 영어Ⅱ	(탐구)	사회문제 탐구, 과학사, 고전과 윤리, 융합과학
	화법과 작문, 언어와 매체, 미적분, 확률과 통계, 영어 회화, 영어 독해와 작문		
(탐구)	사회·문화, 생활과 윤리, 윤리와 사상 ※ 사회복지, 아동학과 : 정치와 법, 기술·가정, 철학, 논리학, 심리학, 교육학, 보건, 논술 ※ 심리학 : 생명과학Ⅰ, 생활과 과학(진로 선택)	(체·예)	음악 감상과 비평, 미술 감상과 비평
		(생·교)	가정과학, 지식재산일반, 창의경영, 인공지능 기초



법행정계열

법학행정 계열

관련 학과	법학과, 공공인재법학과, 지식산업법학과, 행정학과, 공공정책학과, 공공인재학과, 공공행정학과, 경찰행정학과, 행정정책학과, 도시행정학과, 자치행정학과, 행정정보학과, 정치외교학과 등		
진출 직업 및 분야	노무사, 법률사무원, 법무사, 변리사, 변호사, 손해사정사, 법행정 연구원, 교수, 공무원, 경찰관, 국제회의전문가, 국회의원, 금융관련사무원, 무역사무원, 방송기자, 사회단체활동가, 신문기자, 외교관, 공무원, 지방의회의원, 외교관, 정치학연구원, 방송사, 신문사, 정부기관 및 국영 기업체 등		
구분	일반 선택	진로 선택	
(기초)	수공 독서, 문학, 수학Ⅰ, 수학Ⅱ, 영어Ⅰ, 영어Ⅱ	(기초)	기하, 경제 수학, 진로영어
	화법과 작문, 언어와 매체, 미적분, 확률과 통계, 영어 회화, 영어 독해와 작문		
(탐구)	세계사, 정치와 법, 사회·문화, 생활과 윤리, 윤리와 사상, 한국지리	(탐구)	사회문제 탐구, 여행지리
		(체·예)	음악 감상과 비평, 미술 감상과 비평
(생·교)	한문Ⅰ, 철학, 논리학, 심리학, 교육학, 논술, 제2외국어Ⅰ (선택)	(생·교)	제2외국어Ⅱ (선택) 인공지능 기초



교육 계열

교육 계열

관련 학과	특수교육학과, 유아교육학과, 초등교육학과, 국어교육학과, (국민)윤리교육학과, 교육학과, 교육공학과, 일반사회교육학과, 지리교육학과, 역사교육학과, 수학교육학과, 물리교육학과, 화학교육학과, 생물교육학과, 지구과학교육학과, 기술교육학과, 가정교육학과, 컴퓨터교육학과, 체육교육학과, 음악교육학과, 미술교육학과, 영어교육학과, 한문교육과, 중국어교육과, 일어교육과, 환경교육과 등		
진출 직업 및 분야	유치원·초·중·고등학교 교사, 교육 행정 공무원, , 교재 및 교구 개발자, 심리상담사, 일반공무원, 직업상담사, 교육 공무원, 청소년상담사, 학원 강사, 교육 관련 연구소, 기업인력개발원, 사회교육협회, 문화센터, 여성개발원, 교육 관련 컨설팅회사 등		
구분	일반 선택	진로 선택	
전공 관련 해당 과목		전공 관련 해당 과목	
(생·교)	철학, 논리학, 교육학, 심리학, 논술		

수공 독서, 문학, 수학Ⅰ, 수학Ⅱ, 영어Ⅰ, 영어Ⅱ, 한국사



자연계열

자연과학 계열

관련 학과	수학과, 물리학과, 천문우주학과, 지구시스템과학과, 화학과, 생명과학과, 환경학과, 환경과학과, 대기과학과, 생물환경화학과, 미생물학과, 분자생물학과, 응용수학과, 응용물리학과, 응용화학과, 지구환경과학과, 지질환경과학과 등		
진출 직업 및 분야	수학 관련 연구원, 인공위성개발원, 방사선비파괴검사기사, 변리사, 에너지관리기사, 기후변화전문가, 온실가스인증심사원, 전자통신연구원, 항공우주연구원, 환경공학기술자, 환경컨설턴트, 중등교사, 전기·전자, 반도체, 컴퓨터, 정보통신, 바이오의약품연구원, 생명과학시험원, 생명정보학자, 생물학연구원, 제약회사, 대학병원, 생명공학 업체, 바이오 벤처 업체, 생물 기기 업체, 생명과학 관련 국·공립 연구소, 생명과학 관련 대학 및 기업체 연구소 등		
구분	일반 선택	진로 선택(전문교과 포함)	
(기초)	수공 독서, 문학, 수학Ⅰ, 수학Ⅱ, 영어Ⅰ, 영어Ⅱ	(기초)	실용 수학, 기하, 경제 수학, 수학과제 탐구, 인공지능 수학
	화법과 작문, 미적분, 확률과 통계, 영어회화, 영어 독해와 작문		
(탐구)	물리학Ⅰ, 화학Ⅰ, 생명과학Ⅰ, 지구과학Ⅰ	(탐구)	물리학Ⅱ, 화학Ⅱ, 생명과학Ⅱ, 지구과학Ⅱ, 융합과학, 생활과 과학, 과학사, 고급 물리학, 과학과제연구
(생·교)	기술가정, 정보, 논리학, 실용경제, 보건, 환경	(생·교)	가정과학, 공학 일반, 인공지능 기초

농림수산 계열

관련 학과	농업생명과학과, 산림학과, 수산생명의학과, 식물생산학과, 산림자원학과, 동물자원학과, 해양자원육성학과, 해양생산관리학과 등		
진출 직업 및 분야	조경회사, 국립산림과학원 및 지자체 산하 산림환경연구소, 산림청, 산림조합, 국립수목원, 국립공원관리공단, 자연휴양림, 산림치유원, 국립수산진흥원, 국립해양조사원, 한국해양연구원, 농어촌진흥공사, 국립환경연구원 등 각종 전문 연구소 등		
구분	일반 선택	진로 선택	
(기초)	수공 독서, 문학, 수학Ⅰ, 수학Ⅱ, 영어Ⅰ, 영어Ⅱ	(기초)	기하, 수학과제탐구, 인공지능 수학
	확률과 통계, 미적분		
(탐구)	한국지리, 물리학Ⅰ, 화학Ⅰ, 생명과학Ⅰ, 지구과학Ⅰ	(탐구)	물리학Ⅱ, 화학Ⅱ, 생명과학Ⅱ, 지구과학Ⅱ
(생·교)	기술·가정, 정보, 환경	(생·교)	농업생명과학, 창의경영, 해양문화와 기술, 인공지능 기초



생활과학 계열

관련 학과	식품영학과, 의상학과(의류학과), 의류산업학과, 소비자학과, 소비자주거학과, 주거환경학과 등		
진출 직업 및 분야	디스플레이어, 모델리스트, 브랜드매니저, 샵마스터, 액세서리디자이너, 컬러리스트, 파티플래너, 패션에디터, 교사, 건강가정사, 사회복지사, 유치원교사, 평생교육사 등		
구분	일반 선택	진로 선택	
(기초)	수공 독서, 문학, 수학Ⅰ, 수학Ⅱ, 영어Ⅰ, 영어Ⅱ	(기초)	실용 수학, 경제 수학, 인공지능 수학
	화법과 작문, 미적분, 확률과 통계, 영어 회화, 영어 독해와 작문		
(탐구)	한국지리, 세계지리, 세계사, 경제, 정치와 법, 사회·문화, 생활과 윤리, 윤리와 사상, 화학Ⅰ, 생명과학Ⅰ, 지구과학Ⅰ	(탐구)	사회문제탐구, 화학Ⅱ, 생명과학Ⅱ, 지구과학Ⅱ, 융합과학, 생활과 과학, 과학사
(체·예)	미술	(체·예)	미술감상과 비평
(생·교)	기술·가정, 실용경제, 심리학, 교육학	(생·교)	가정 과학, 인공지능 기초



공학계열

공학 계열

관련 학과	재료공학과, 신소재공학과, 화학공학과, 화공생명공학과, 고분자공학과, 생명공학과, 유전공학과, 에너지공학과, 파이버 시스템공학과, 건축학과, 토목공학과, 토목환경공학과, 도시공학과, 건설시스템공학과, 건설환경공학과, 항공우주공학과, 환경공학과, 화장품공학과 등		
진출 직업 및 분야	시스템 운영 관리자, 품질 관리 기술자, 화학공학기술자, 화학제품제조원, 환경공학기술자, 나노공학기술자, 공무원, 건설연구원, 건축토목공학기술자, 토목안전환경기술자, 환경 및 에너지 관련 산업체, 섬유업체, 신소재 관련 업체, 전자·반도체 업체, 제약 및 생명과학 관련 업체, 신재생에너지 관련 업체, 화장품 제조업체, 식음료업체, 화학 관련 연구소, 시스템통합업체, 건설 회사, 설계 사무소, 인테리어 전문업체, 건설 안전 진단업체, 토질 조사 및 시험 업체, 공공기관 등		
구분	일반 선택	진로 선택(전문교과 포함)	
(기초)	수공 독서, 문학, 수학Ⅰ, 수학Ⅱ, 영어Ⅰ, 영어Ⅱ	(기초)	실용수학, 기하, 수학 과제 연구, 인공지능 수학
	화법과 작문, 미적분, 확률과 통계, 영어 회화, 영어 독해와 작문		
(탐구)	물리학Ⅰ, 화학Ⅰ, 생명과학Ⅰ, 지구과학Ⅰ, 사회·문화 ※ 건축, 환경공학 계열: 세계지리, 한국지리, 경제, 정치와 법	(탐구)	물리학Ⅱ, 화학Ⅱ, 생명과학Ⅱ, 지구과학Ⅱ, 융합과학, 생활과 과학, 고급수학Ⅰ, 고급수학Ⅱ, 고급 물리학, 물리학 실험, 고급화학, 화학 실험, 정보과학
		(체·예)	※ 건축, 환경공학 계열: 미술창작, 미술 감상과 비평
(생·교)	기술·가정, 정보, 환경	(생·교)	공학 일반, 창의경영, 지식재산일반, 인공지능 기초



기계전자, 컴퓨터 계열

관련 학과	기계공학과, 자동차공학과, 컴퓨터공학과, 전기공학과, 전자공학과, 정보통신공학과, 인공지능학과, 로봇공학과, 메카트로닉스공학과, 모바일공학과, 반도체공학과, 드론교통공학과 등		
진출 직업 및 분야	냉난방 및 공조공학기술자, 로봇공학기술자, 항공기정비원, 기계·컴퓨터 관련 공무원, 기계공학시험원, 자동차·전기·통신·가전·로봇산업 관련 생산업체, 기계 및 장비 생산업체, 자동차 생산업체 등		
구분	일반 선택	진로 선택(전문교과 포함)	
(기초)	수공 독서, 문학, 수학Ⅰ, 수학Ⅱ, 영어Ⅰ, 영어Ⅱ	(기초)	기하, 수학과제 탐구, 진로 영어, 실용 영어, 고급수학Ⅰ, 인공지능 수학
	화법과 작문, 미적분, 확률과 통계, 영어 회화, 영어 독해와 작문		
(탐구)	물리학Ⅰ, 화학Ⅰ, 생명과학Ⅰ, 지구과학Ⅰ	(탐구)	물리학Ⅱ, 화학Ⅱ, 융합과학, 생활과 과학, 과학사, 고급 물리학, 물리학 실험, 정보과학
(생·교)	기술·가정, 정보, 환경	(생·교)	공학 일반, 창의경영, 지식재산일반, 인공지능 기초, 해양문화와 기술(조선해양공학)



의학 보건 계열



의학, 간호, 보건 계열

관련 학과	의예과, 치의예과, 한의예과, 수의예과, 의공학과, 간호학과, 임상병리학과, 약학과, 물리치료학과, 재활학과, 작업치료학과, 운동처방학과, 방사선학과, 치기공학과, 치위생학과, 안경광학과 등		
진출 직업 및 분야	의사, 치과의사, 한의사, 수의사, 의학연구원, 대학교수, 약사, 간호사, 보건교사, 병원코디네이터, 보건직 및 의료기술직 공무원, 산업안전관리원, 위험관리연구원, 의약품 생산 업체, 의료 및 제약 업체, 동물병원, 동물 사료 및 영양 업체, 수의학 및 축산학 관련 국가 연구소, 기업체 동물 의약품 연구소, 동물 생명공학 연구소, 수의 및 농축산 관련 공공기관, 발달장애 치료실, 노인복지관, 특수학교, 사회복지관, 직업 재활 시설, 의료기기 및 보조기 제작·판매업체, 치료 관련 연구소, 재활 관련 연구소 등		
구분	일반 선택	진로 선택(전문교과 포함)	
(기초)	수공 독서, 문학, 수학Ⅰ, 수학Ⅱ, 영어Ⅰ, 영어Ⅱ	(기초)	기하, 수학과제 탐구, 인공지능 수학
	화법과 작문, 미적분, 확률과 통계, 영어 회화, 영어 독해와 작문		
(탐구)	물리학Ⅰ, 화학Ⅰ, 생명과학Ⅰ, 지구과학Ⅰ, 생활과 윤리, 윤리와 사상, 정치와 법	(탐구)	화학Ⅱ, 생명과학Ⅱ, 융합과학, 생활과 과학, 화학실험, 생명과학실험
(생·교)	심리학, 보건 ※한의예과: 한문Ⅰ, 중국어Ⅰ	(생·교)	인공지능 기초 ※한의예과: 한문Ⅱ, 중국어Ⅱ



예체능 계열

체육·예술 계열

관련 학과	<ul style="list-style-type: none">• 체육 관련 학과 : 체육학과, 스포츠경영학과, 스포츠건강관리학과, 운동재활학과, 스포츠레저학과, 생활체육학과, 스포츠의학과, 스포츠지도학과 등• 음악 관련 학과 : 음악학과(성악전공, 피아노전공, 작곡전공, 관현악전공, 이론전공), 실용음악과, 음악공연예술과, 음악학부(뉴미디어음악전공), 지휘과, 국악과, 기악학과, 성악학과 등• 미술 관련 학과 : 미술학과(한국화전공, 서양화전공, 조소전공, 조형예술이론전공), 미술디자인과, 아동미술학과, 큐레이터학과, 미술경영학과, 미술컨텐츠학과 등• 연극 관련 학과 : 연기영상과, 연기예술학과, 연기뮤지컬과, 방송연예과, 공연영상연출과, 공연예술과, 무대연출과), 공연 관련 학과, 영화 관련 학과 등		
진출 직업 및 분야	운동선수, 경기감독 및 코치, 사회체육지도사, 스포츠강사, 운동처방사, 체육교사, 경호원, 레크리에이션지도자, 생활체육지도자, 스포츠트레이너, 에어로빅강사, 체형관리사, 태권도사범, 경찰관, 직업군인 성악가, 가수, 음악교사, 연주가, 음반기획자, 작곡가, 국악인, 녹음기사, 음향기사, 악기수리원 및 조율사, 화가, 미술교사, 개그맨, 모델, 연기자, 탤런트, 프로듀서, 영화감독, 공연영상연출가, 공연창작자, 무대디자이너, 무대연출가, 방송국, 광고 회사, 컴퓨터 영상 제작업체, 무대 세트 제작업체, 미술관, 미술학원, 공간디자이너업체, 가구·조명 관련 디자인업체, 캐릭터개발업체, 이벤트업체, 문화예술 관련 정부 부서 및 국책연구소 등		
일반 선택		진로 선택(전문교과 포함)	
체육 관련 학과: 화법과 작문, 언어와 매체, 영어 회화, 영어 독해와 작문, 생명과학 I, 체육, 운동과 건강, 교육학, 보건		체육 관련 학과: 실용 국어, 실용 영어, 고전읽기, 실용 수학, 사회문제 탐구, 생활과 과학, 과학사, 스포츠 생활, 체육 탐구, 창의 경영, 지식재산일반, 인공지능 기초	
음악 관련 학과: 화법과 작문, 독서, 언어와 매체, 문학, 영어 회화, 영어 I, 영어 독해와 작문, 영어 II, 사회·문화, 세계사, 음악, 연극, 독일어 I		음악 관련 학과: 실용 영어, 음악연주, 음악 감상과 비평, 독일어 II, 인공지능 기초	
미술 관련 학과: 영어회화, 영어 I, 영어 독해와 작문, 영어 II, 사회·문화, 세계사, 미술		미술 관련 학과: 실용 국어, 실용 수학, 실용 영어, 미술창작, 미술 감상과 비평, 인공지능 기초	
연극 관련 학과: 화법과 작문, 독서, 언어와 매체, 문학, 영어 회화, 영어 I, 영어 독해와 작문, 영어 II, 사회·문화, 음악, 미술, 연극		연기 연출 분야: 실용 국어, 심화 국어, 고전 읽기, 실용 영어, 사회문제 탐구, 음악 감상과 비평, 미술 감상과 비평, 인공지능 기초	

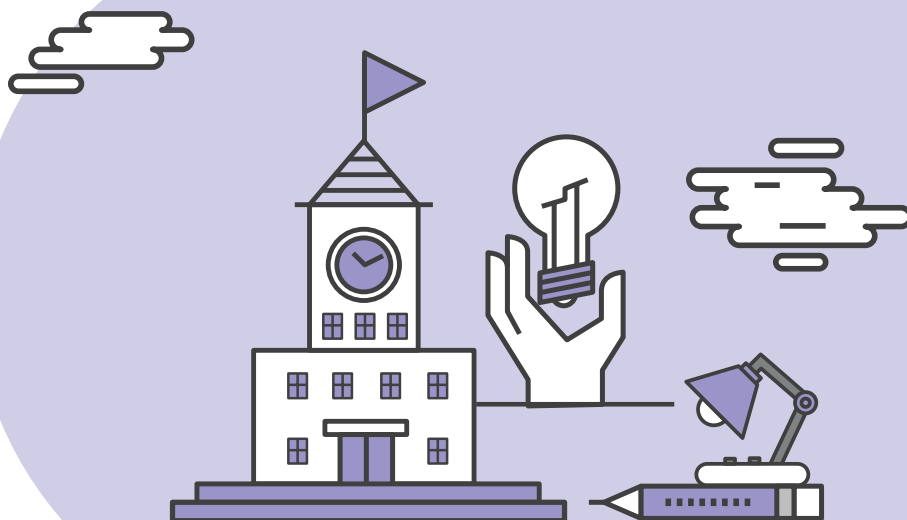
수공 독서, 문학, 수학 I, 수학 II, 영어 I, 영어 II





나의 교육과정-진로·진학 설계 탐색하기

1. 고등학교 학교생활 스케치하기 • 49
2. 학교생활기록부 탐색하기 • 50



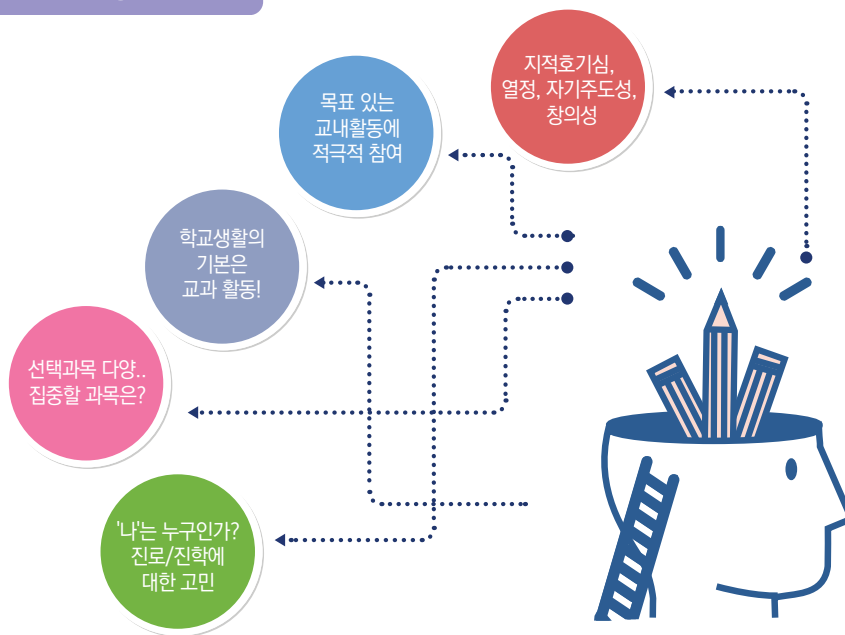


보인다 2.0

01) 고등학교 학교생활 스케치하기



고등학교 학교생활 전략



고등학교 생활의 핵심

고등학교 생활은 교과 활동과 비교과 활동으로 나눌 수 있습니다. 교과와 관련된 활동으로 가장 중요한 것은 수업입니다.



교과 활동

- 자신의 진로와 연계되고 위계가 적절한 과목을 선택해야 합니다.
- 개인의 관심과 흥미, 진로에 적합한 교과목을 선택하고 배우는 것이 중요합니다.
- 기본 교과 수업에 충실히 참여하여 학업역량을 기르고 전공적합성의 능력을 강화해야 합니다.
- 수업 참여도에 따라 학생에 대한 정보와 평가가 달라집니다.



비교과 활동

- 학교 교육계획에 의한 일반적 활동을 자신만의 차별화된 모습으로 변형하여 활동하면 좋습니다.
- 창의적 체험활동은 자신의 진로와 관련지어 스스로 무엇을 할지 구성해 보는 것이 좋습니다.
- 학교에서 이루어지는 모든 활동은 동기/과정/결과 순으로 기록하는 습관을 가지는 것이 바람직합니다.



02

학교생활기록부 탐색하기



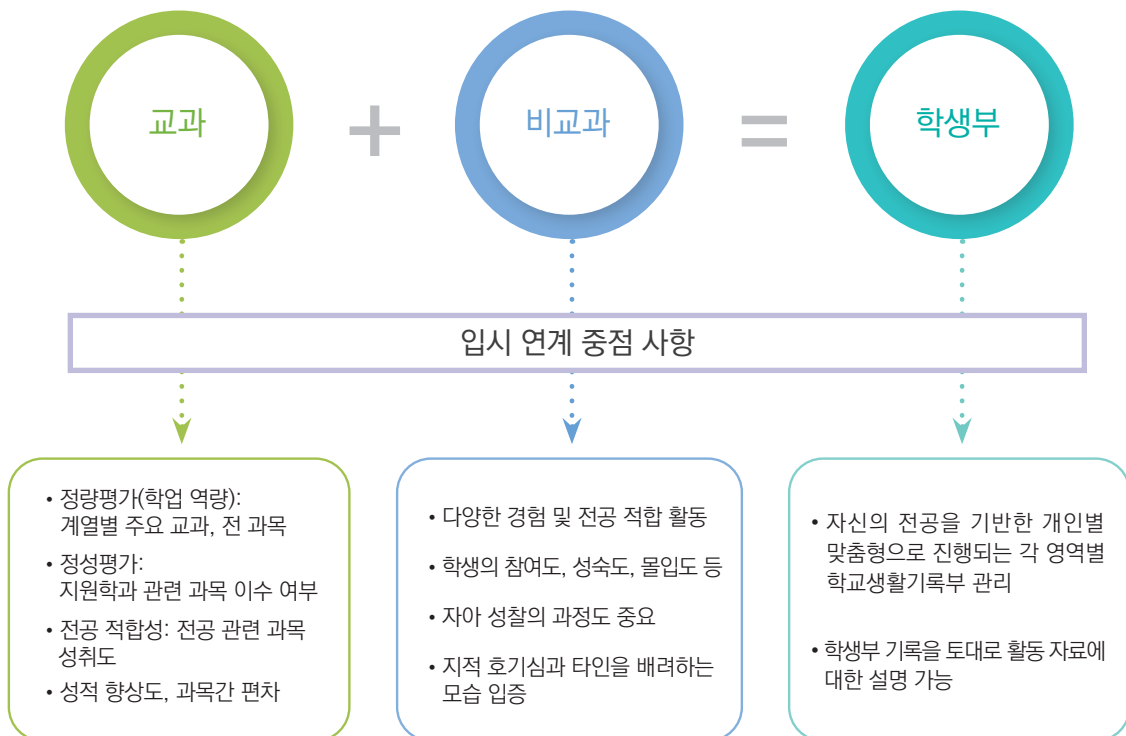
학교생활기록부는 무엇일까요?

- 학교의 교육계획, 교육과정에 따라 실시한 교육활동을 이수 상황 중심으로 학생 개인의 특성이 잘 나타나도록 객관적 사실에 근거 기록한 서류입니다.
- ‘노력하고 변화하며 성장하는 나의 모습’을 나타낼 수 있습니다.
- 학교생활에 주도적이고 적극적으로 참여하는 것이 중요합니다.



학교생활기록부의 기록은...

- 수업 활동에서 나타난 개별적인 핵심역량
- 평가에서 나타나는 성취 수준의 도달 정도
- 학교생활에서 드러나는 개별적인 태도 등을 기록합니다.





학교생활기록부 기재 내용 및 주안점

구분		기재 내용 및 주안점	대입반영 여부
인적·학적사항		• 학생정보, 학적사항, 특기사항 기재	
출결상황		• 수업일수, 결석일수, 특기사항 기재 • 학생의 성실성과 환경평가의 중요 사항	
수상경력		• 학년 초 학교교육계획서에 따라 실시한 교내상만을 기재	미반영
자격증 및 인증 취득상황		• 국가기술자격법에 따른 국가기술자격증, 개별 법령에 따른 국가자격증, 자격기본법에 따른 국가공인을 받은 민간자격증 중 기술과 관련 있는 내용 기재	
창의적 체험활동 상황	자율활동	• 활동과정에서 드러나는 개별적인 행동 특성, 참여도, 협력도, 활동실적 등을 평가하고 상담기록 등의 관련 자료를 참고하여 실제적인 역할과 활동 위주로 입력	
	동아리 활동	• 자기 평가, 학생상호 평가, 교사 관찰 등의 방법으로 평가하여 참여도, 협력도, 열성도, 특별한 활동실적 등을 참고하여 실제적인 역할과 활동 위주로 입력	자율동아리 미반영
	봉사활동	• 학교교육계획에 의해 실시한 봉사활동과 학생 개인계획에 의해 실시한 봉사활동의 구체적인 실적 입력	개인봉사실적 미반영
	진로활동	• 특기·진로희망과 관련된 학생의 자질, 학생이 수행한 노력과 활동 • 학생의 특기·진로를 돕기 위해 학교와 학생이 수행한 활동과 결과 • 학생·학부모와 진로상담을 한 결과 • 학생의 활동 참여도, 활동 의욕, 태도의 변화 등 진로활동과 관련된 사항 • 학급담임교사, 상담교사, 교과담당교사, 진로전담교사의 상담 및 관찰·평가 내용	진로희망분야 미반영
교과학습 발달상황	과목별 세부능력 및 특기사항	• 학생참여형 수업 및 수업과 연계된 수행평가 등에서 관찰한 내용 입력 • 모든 교과(군)의 모든 학생을 대상으로 입력 • 지필평가와 수행평가 결과를 토대로 과목별 성취기준에 따른 성취수준의 특성 및 참여도·태도 등 특기할 만한 사항을 구체적이고 객관적으로 입력	영재·발명교육 실적 미반영
	개인별 세부능력 및 특기사항	• 한국학교, 학력인정 대안학교, 영재교육, 발명교육 등 입력 • 수업량 유연화에 따른 학교 자율적 교육활동 입력	
독서활동상황		• 읽은 책의 제목과 저자만 기재	미반영
행동특성 및 종합의견		• 학생의 학습, 행동 및 인성 등 학교생활에 대한 상시 관찰·평가한 누가기록을 바탕으로 다양한 분야에서의 구체적인 변화와 성장 등을 종합적으로 기재 • 담임교사 추천서 역할	

※ 대학입시전형에서 서류평가 할 때, 가장 중요하게 살피는 항목은 '세부능력 및 특기사항'임
(교과 담당교사 과목별 추천서 역할)



- 상급학교 진학 시 '독서활동상황'은 제공되지 않지만 자신의 진로·진학을 준비하는 과정에서 지적 호기심을 채우고, 지식을 확장시킬 수 있는 좋은 활동입니다.
- 성취기준에 따른 수업의 일환으로 독서활동을 진행할 경우 학생의 실제적인 역할과 구체적인 활동내용을 "과목별 세부능력 및 특기사항"란에 기입할 수 있습니다.





고등학교 교육과정 전로·전학 설계

기획

임진환 세종특별자치시교육청 중등교육과 과장
이정세 세종특별자치시교육청 중등교육과 장학관
전용석 세종특별자치시교육청 중등교육과 장학사

발행일

2023년 5월

발행처

세종특별자치시교육청 중등교육과
세종특별자치시 한누리대로 2154 (우: 30151)
전화: 044-320-4000 FAX: 044-320-2299
<https://www.sje.go.kr>

※ 본 책자의 무단 복제를 금함

